



**SATAKUNNAN**  
TKI-SOTETIEKARTTA

**Satakunnan  
sosiaali- ja  
terveysalan  
sekä  
hyvinvoinnin ja  
terveyden  
edistämisen  
TKI-tiekartta  
2025 – 2030**

Katja Helander, Jari Helminen,  
Liisa Vallin ja  
Mirva Heikkilä-Tyni

Satakunnan  
sosiaali- ja  
terveysalan  
sekä  
hyvinvoinnin ja  
terveyden  
edistämisen  
TKI-tiekartta  
2025 – 2030





## Tiekartan visio ja tavoitteet



### Visio

“ Olemme satakuntalainen kansallisesti tunnistettu ja tunnustettu tutkimus-, kehittämis- ja innovaatioverkosto, joka luo vaikuttavia, asukas- ja asiakaslähtöisiä ratkaisuja sosiaali- ja terveyspalveluihin sekä hyvinvoinnin ja terveyden edistämiseen Satakunnassa. Verkostoon kuuluu toimijoita julkiselta, yksityiseltä ja kolmannelta sektorilta sekä oppilaitoksista.



### Tavoitteet

- 1) TKI-toiminnan lisääminen Satakunnassa TKI-toimintaa tekevien toimijoiden yhteistyötä kehittämällä.
- 2) TKI-toimijoiden osaamisen sekä asukas- ja asiakaslähtöisten toimintatapojen lisääminen Satakunnassa.
- 3) TKI-toiminnan vaikuttavuuden ja tunnettavuuden lisääminen Satakunnassa ja kansallisesti.
- 4) Ennakoinnin kehittäminen TKI-toiminnan suuntaamiseksi.

## Miten tiedot on kerätty?



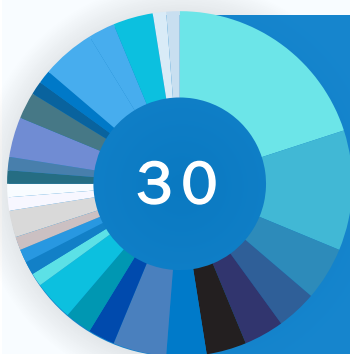
**Webropol-kyselyt**  
2 kpl



**Haastattelut**  
15 kpl



**Yhteiskehittämisen  
työpajat**  
5 kpl



Työpajoihin osallistuneiden organisaatioiden lukumäärä

- Hyvinvointialue (1 kpl)
- Järjestöt (8 kpl)
- Kunnat (8 kpl)
- Korkeakoulut ja toisen asteen oppilaitokset (6 kpl)
- Yritykset (4 kpl)
- Seurakunnat (3 kpl)



*Sanapilvi työpajoihin osallistuneista toimijoista.*

**Hankkeen perustettava sote- ja hytealan TKI-verkosto**

- Verkostoon kuuluvien organisaatioiden määrä: 35
- TKI-verkoston koordinaatioryhmään kuuluvien organisaatioiden määrä: 7 kpl



# Sisällys

<b>Yhteistyöllä vaikuttavampaa TKI-toimintaa Satakuntaan</b>	<b>8</b>
<b>Verkosto ja sen organisoituminen</b>	<b>10</b>
<b>TKI-toiminnan painopistealueet</b>	<b>12</b>
<b>Visio, tavoitteet ja toimenpiteet</b>	<b>13</b>
Visio	13
Tavoitteet	13
Kehittämistoimenpiteet	14
<b>Nostoja nykyisestä TKI-toiminnasta Satakunnassa</b>	<b>22</b>
<b>Hanke pähkinänkuoressa</b>	<b>29</b>
<b>Lähteet</b>	<b>30</b>
<b>Liitteet</b>	

---



# Yhteistyöllä vaikuttavampaa TKI-toimintaa Satakuntaan

*Satakunnan sosiaali- ja terveysalan sekä hyvinvoinnin ja terveyden edistämisen TKI-tiekartta syntyi tarpeesta vahvistaa alueen yhteistyötä ja kohdentaa resursseja tehokkaasti.*

Sysäyksen Satakunnan sosiaali- ja terveysalojen sekä hyvinvoinnin ja terveydenedistämisen tutkimus-, kehittämis ja innovaatiotoiminnan (TKI) tiekartan laatimiselle antoi sosiaali- ja terveydenhuollon siirto hyvinvointialueiden vastuulle 1.1.2023. Siirto synnytti alueelle uuden vahvan sote-alan TKI-toimijan, Satakunnan hyvinvointialueen, ja toi näin muutoksia vakiintuneisiin kumppanuuksiin.

Tämä TKI-tiekartta oli alun perin tarkoitus luoda vain sosiaali- ja terveysalalle. Erityisesti kuntien toiveesta TKI-tiekarttaan on sisällytetty myös hyvinvoinnin ja terveyden edistäminen, joiden tutkimus- ja kehittämistoiminta (t&k) tukee sosiaali- ja terveysalan TKI-toimintaa. Toki hyvinvoinnin ja terveyden edistämiseksi tekevät töitä myös lukuisat muut maakunnan toimijat.

Hankkeen järjestämissä, TKI-tiekartan sisältöjen rakentamiseksi, järjestetyissä tilaisuuksissa on toistuvasti tuotu ilmi, että yhteistyön tiivistäminen muiden toimijoiden kanssa on lähes jokaisen toimijan toiveena. Eniten vastaajat toivoivat lisää yhteistyötä Satakunnan hyvinvointialueen mutta myös oppilaitosten, kuntien, järjestöjen, seurakuntien ja elinkeinoelämän kanssa.

Toiminnan nykyisiksi haasteiksi mainittiin varsinkin tiedonkulku: Mitä muut tekevät? Mitä hankkeita ja hankesuunnitelmia eri toimijoilla on? Kuinka vältämme päällekkäisyydet? Taloudellisten ja inhimillisten resurssien niukentuessa toimijat näkevät entistä tärkeämmäksi maakunnan olennaisten kehittämiskohteiden tunnistamisen ja resurssien tehokkaan käytön. Yksi satakuntalainen haastateltava kuvasi tilannetta näin:

“ *Satakunta on pieni maakunta, jolloin maakunnan toimijoiden ei kannata yksin touhuta, jos halutaan kilpailuetua suhteessa muihin maakuntiin ja kansallisesti.* ”



TKI-toiminnan kasvattamiselle on selkeä tarve Satakunnassa. Satakunnan osuus Suomen t&k-toiminnasta on hyvin pieni asukaslukuun ja aluetalouden kokoon nähden. Vuonna 2023 Satakunnan väestöosuus oli 3,8 % ja viennin 7,4 %, mutta osuus Suomen t&k-toiminnan menoista vain 0,9 %. Satakunnan t&k-menoista hieman yli puolet käytettiin Porin seutukunnassa ja vähän alle puolet Rauman seutukunnassa (v. 2023). Pohjois-Satakunnan osuus on hyvin pieni. Tilastoista ei ole mahdollista selvittää, mikä on sosiaali- ja terveysalan ja/tai hyvinvoinnin ja terveyden edistämisen osuus Satakunnan t&k-toiminnasta. (Satakuntaliitto 2024.)

“ *Koordinoidun yhteistyön vahvistaminen maakunnan asukkaiden hyvinvoinnin ja terveyden edistämiseksi hyvinvointialueen, kuntien ja järjestöjen kesken olisi tärkeää*  
– *Satakuntalainen toimija*

Tähän TKI-tiekarttaan on tiivistetty yhteiskehittämiseen osallistuneiden satakuntalaisten organisaatioiden näkemys TKI-toiminnan suunnasta. TKI-tiekartalle asetettu visio määrittää tavoitellun päämäärän. Tavoitteet konkretisoivat, kuinka visio toteutetaan, ja kukin tavoite saavutetaan toteuttamalla toimenpiteitä, joiden eteenpäin viemiseen riittävä määrä maakunnan sosiaali- ja terveysalan ja/tai hyvinvoinnin ja terveyden edistämisen toimijoita on sitoutunut. TKI-tiekartan toteuttamiseksi tarvitaan nimetyt vastuutahot, jotka suunnittelevat ja koordinoivat toimintaa sekä vastaavat verkoston viestinnästä.

TKI-tiekartan tavoitteet on pyritty laatimaan niin, että ne edistävät Satakunnan maakuntaohjelman 2022–2025 tavoitteita. Vuonna 2025 Satakuntaliitto laatii maakuntaohjelman vuosiksi 2026–2029. TKI-verkoston on hyvä huomioida maakuntaohjelman uudistetut tavoitteet, kun ne valmistuvat, ja edelleen kehittää TKI-tiekartan tavoitteita vastaamaan niihin paremmin.

Hanke on osoittanut, että sosiaali- ja terveysalan sekä hyvinvoinnin ja terveyden edistämisen tutkimus- ja kehittämistoiminnan yhteistyön kehittämiseksi on selkeä tarve Satakunnassa. Jatkamalla yhteistyötä TKI-tiekartan viitoittamalla tiellä satakuntalaisilla toimijoilla on mahdollisuus saada enemmän ja entistä vaikuttavampaa TKI-toimintaa sekä lisää näkyvyyttä toiminnalle.



# Verkosto ja sen organisoituminen

*Satakunnan sote- ja hytealojen TKI-verkostoon otetaan mukaan uusia jäsenorganisaatioita. Verkostoa koordinoi ryhmä, johon kuuluvat Satakunnan hyvinvointialue, SAMK, Diak, Tampereen yliopisto, Satakunnan yhteisökeskus, Sataedu ja WinNova.*

Hankkeessa muodostettuun sote- ja hytealojen TKI-verkostoon on ilmoittautunut hankkeen aikana 35 Satakunnassa toimivaa organisaatiota eri sektoreilta. Verkoston toimintaan ovat tervetulleita mukaan kaikki Satakunnassa toimivat sosiaali- ja terveydenhuollon sekä hyvinvoinnin ja terveyden edistämisen toimijat kaikilta sektoreilta, joten verkostoon on mahdollista liittyä mukaan myös myöhemmin sivulla: [satainno.fi/tkiverkosto](http://satainno.fi/tkiverkosto).

TKI-verkoston koordinoinnista vastaa koordinaatioryhmä, johon kuuluvat Satakunnan hyvinvointialue, Satakunnan ammattikorkeakoulu (SAMK), Diakonia-ammattikorkeakoulu (Diak), Tampereen yliopisto/ Yhteiskuntatieteet (Sosiaalityö), Satakunnan yhteisökeskus, Sataedu ja WinNova. Koordinaatioryhmän koollekutsujana toimii Satakunnan hyvinvointialue ja se kokoontuu säännöllisesti. Koordinaatioryhmän keskeisiin tehtäviin kuuluu TKI-yhteistyön vuosittaisten tavoitteiden asettaminen ja yhteisistä kehittämistoimenpiteistä päättäminen. Lisäksi koordinaatioryhmä edistää Satakunnassa tapahtuvaa sote- ja hytealojen TKI-toimintaa tekemällä tarvittaessa yhteistyötä keskeisten paikallisten, alueellisten ja kansallisten toimijoiden (kuten Satakuntaliitto) ja verkostojen (kuten Länsi-Suomen YTA-alueen TKI-koordinaatioryhmät, Satakorkea) kesken.

“*Yhteistyö mahdollistaa oman toiminnan tarkastelun suhteessa muihin organisaatioihin; se on mahdollisuus löytää sekä oma rooli että kuvata omaa roolia*  
– Satakuntalainen toimija

Kunakin vuoden aikana edistettäväksi sovitun toimenpiteen eteenpäin viemiseksi koordinaatioryhmä nimittää työryhmän. Työryhmiin toivotaan jäseniä myös koordinaatioryhmän ulkopuolelta. Nykyisillä resursseilla koordinaatioryhmä pystyy todennäköisesti edistämään vuosittain enintään kolmea kehittämistoimenpidettä.

Verkosto hyödyntää viestinnässään [satainno.fi](http://satainno.fi)-sivustoajaa sen uutiskirjettä. Lisäksi verkoston jäsenille perustetaan oma intra, jossa jäsenet voivat tiedottaa toisilleen esimerkiksi ajankohtaisista rahoitushauista, tapahtumista ja kyselyistä sekä etsiä kumppaneita hankehakuihin. Kerran vuodessa TKI-verkosto järjestää tapaamisen kaikille jäsenilleen (esim. Satahyvää-tutkimuspäivän yhteydessä). Verkosto voi järjestää myös aamukahvittelaisuuksia TKI-verkoston jäsenille toimenpiteiden edistämiseksi. TKI-verkostolle on perustettu oma nettisivu [www.satainno.fi/tkiverkosto](http://www.satainno.fi/tkiverkosto).



# TKI-toiminnan painopistealueet

*Satakuntalaisia toimijoita kiinnostavat TKI-toiminnan painopistealueet sosiaali- ja terveydenhuollossa ja/tai hyvinvoinnin ja terveyden edistämisessä*

TKI-sotetiekartta -hankkeen tapahtumissa käytiin läpi sote- ja hytealojen TKI-toiminnan sisällöllisiä painopistealueita sekä nykyisten että lähivuosien TKI-toiminnan tarpeiden näkökulmasta. TKI-toiminnan painopisteiden määrittelyyn vaikuttavat myös sote- ja hytealojen TKI-toimintaa tekevien organisaatioiden ja TKI-toiminnan erilaisten rahoittajien, kuten ELY-keskusten ja ministeriöiden, hankerahoitusten painotukset.

Hankkeen tapahtumissa tehdyistä ehdotuksista muodostuu kahdeksan sisällöllistä kokonaisuutta, joihin Satakunnassa sote- ja hytealan TKI-toimintaa tulee lähivuosina kohdentaa. Yksityiskohtaisempi kuvaus sisällöllisistä kokonaisuuksista on liitteessä 2. Merkityksellisiä lähivuosien sote- ja hytealan TKI-toiminnan painopistealueita Satakunnassa ovat:

- 1) Sosiaalityön ja -ohjauksen kehittäminen sosiaali- ja terveyshuollossa
- 2) Potilas ja asiakasprosessin kehittäminen
- 3) Hyvinvoinnin ja terveyden sekä ennaltaehkäisevien palvelujen edistäminen
- 4) Sote-alan digitalisaatio ja teknologian hyödyntäminen
- 5) Kulttuurisuus ja kansainvälisyys
- 6) Sote-alan veto- ja pitovoima
- 7) Ikäihmisten palvelut
- 8) Näyttö- ja vaikuttavuusperusteisuus



# Visio, tavoitteet ja toimenpiteet

Satakunnan TKI-verkosto kehittää sosiaali- ja terveysalan innovaatioita sekä vahvistaa yhteistyötä ja osaamista, edistään asukaslähtöisiä toimintatapoja, TKI-toiminnan tunnettuutta ja vaikuttavuutta maakunnassa.

## VISIO

“ Olemme satakuntalainen kansallisesti tunnistettu ja tunnustettu tutkimus-, kehittämis- ja innovaatioverkosto, joka luo vaikuttavia, asukas- ja asiakaslähtöisiä ratkaisuja sosiaali- ja terveyspalveluihin sekä hyvinvoinnin edistämiseen Satakunnassa. Verkostoon kuuluu toimijoita julkiselta, yksityiseltä ja kolmannelta sektorilta sekä oppilaitoksista.

## TAVOITTEET

### 1) TKI-toiminnan lisääminen Satakunnassa TKI-toimintaa tekevien toimijoiden yhteistyötä kehittämällä

**Alatavoite:** TKI-toimintaa tekevien toimijoiden yhteistyön vahvistaminen ja sitä kautta kansallisen ja kansainvälisen TKI-toiminnan sekä elinkeinoelämään kytkeytyvän TKI-toiminnan lisääminen.

### 2) TKI-toimijoiden osaamisen sekä asukas-/ asiakaslähtöisten toimintatapojen lisääminen Satakunnassa

**Alatavoitteet:** Satakuntalaisten toimijoiden TKI-osaamisen vahvistaminen, TKI-toiminnan asukas-/asiakaslähtöisten toimintatapojen lisääminen sekä kehittämismyönteisen johtajuuden ja innostavan sekä kokeilevan työskentelytyylin vahvistaminen.

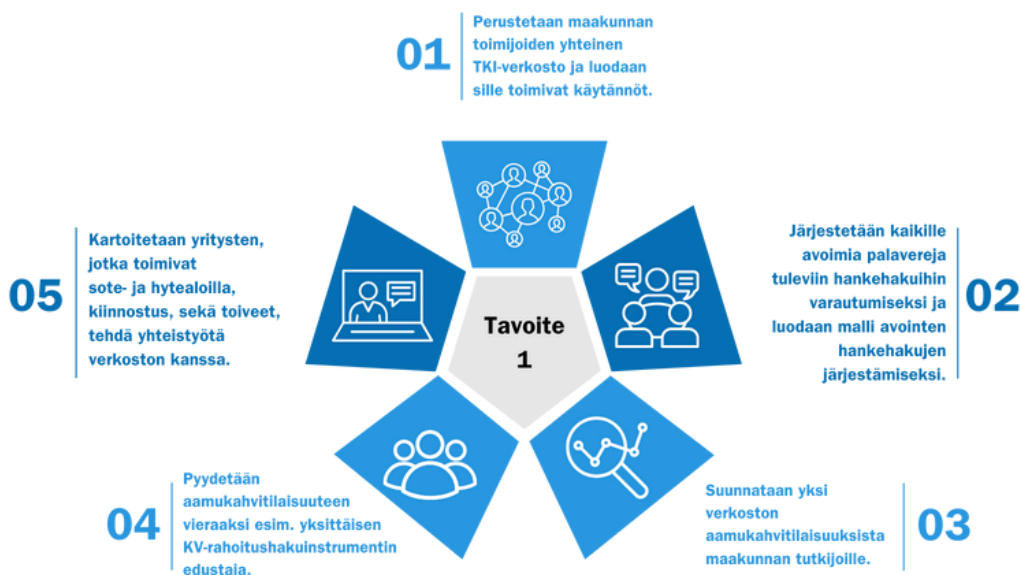
### 3) TKI-toiminnan vaikuttavuuden ja tunnettavuuden lisääminen Satakunnassa ja kansallisesti

### 4) Ennakoinnin kehittäminen TKI-toiminnan suuntaamiseksi

## KEHITTÄMISTOIMENPITEET

TKI-sotetiekartta -hankkeen aikana tavoitteille on määritelty toimenpiteitä vuosiksi 2025–2030. Vuosittain toteutettavien toimenpiteiden määrä riippuu siitä, kuinka monen eteenpäin viemiseen TKI-verkosto löytää sitoutuneen työryhmän. Kukin työryhmän jäsenet sitoutuvat kehittämiseen enintään vuodeksi. Kukin työryhmä raportoi toimenpiteensä etenemisestä koordinaatioryhmälle erikseen sovittavalla tavalla.

“*Satakunta on pieni maakunta, jolloin maakunnan toimijoiden ei kannata yksin touhuta, jos halutaan kilpailuetua suhteessa muihin maakuntiin ja kansallisesti – Satakuntalainen toimija*”



### Tavoite 1: TKI-toiminnan lisääminen Satakunnassa TKI-toimintaa tekevien toimijoiden yhteistyötä kehittämällä

- **Toimenpide 1.1:** Perustetaan maakunnan toimijoiden yhteinen TKI-verkosto ja luodaan sille toimivat käytännöt ("TKI-tiekartan pilotointi"). Tässä TKI-tiekartassa on ehdotuksia mm. verkoston rakenteeksi ja viestinnän järjestämiseksi. Kokeillaan käytännössä, mikä on paras tapa tehdä sote- ja hytealojen TKI-yhteistyötä. Tehdään kokemusten pohjalta yhteenveto siitä, kuinka yhteistyötä edistetään tulevina vuosina (koordinaatioryhmän kokoonpano ja toimivat kokouskäytännöt, viestintä koordinaatioryhmän sisällä ja koko TKI-verkoston kesken, valittujen toimenpiteiden edistäminen työryhmittäin, TKI-verkoston yhteinen vuosittainen kokoontuminen).

- **Toimenpide 1.2:** Järjestetään kaikille avoimia palavereja hankehakuihin varautumiseksi ja luodaan malli, joka tarjoaa avoimen osallistumismahdollisuuden hankehakuihin osana alueellista verkostoa. Palaverien keskeisenä ideana on vähentää päällekkäisiä keskenään kilpailevia hankehakemuksia ja mahdollistaa entistä useammalle toimijalle osallistuminen organisaatiota kiinnostaviin hakuihin. Palavereissa osallistujien on mahdollista kertoa, mihin hakuihin ovat kiinnostuneita osallistumaan, ja missä roolissa. Osallistajat voivat myös kertoa hankehakujen teemoihin liittyvästä aiemmasta kehittämistyöstään.

Vuonna 2025 avoin palaveri järjestetään 3–5 rahoitushaun yhteydessä (taulukko 1.). Näiden rahoitushakujen kokemukset kootaan yhteen ja niiden perusteella luodaan malli avointen hankehakujen järjestämiseksi. Lisäksi kootaan TKI-verkoston sisäiseen käyttöön lista organisaatioiden yhteyshenkilöistä, joihin voi olla yhteydessä yhteisen hankevalmistelun käynnistämiseksi.



Ensimmäinen haku

Toinen haku

Kolmas haku

Neljäs haku

Tammi

Helmi

Maalis

Huhti

Touko

Kesä

Heinä

Elo

Syys

Loka

Marras

Joulu

2026

Tammi

Vuosi vaihtuu

STEA  
hanke-  
avustukset

Terveysten  
edistämisen  
määräraha

AMIF-haku

Valta-  
kunnallinen  
ESR+ -haku

Taulukko 1. Rahoitushakujen vuosikello.  
satainno.fi/tkiverkosto



- **Toimenpide 1.3:** Suunnataan yksi verkoston aamukahvitilaisuuksista maakunnan tutkijoille keskinäisen verkostoitumisen edistämiseksi sekä tutkimusrahoitusmahdollisuuksien esille tuomiseksi.
- **Toimenpide 1.4:** Pyydetään yhteen aamukahvitilaisuuteen vieraaksi esim. Länsi-Suomen Eurooppa-toimiston tai yksittäisen KV-rahoitushakuinstrumentin edustaja kertomaan TKI-verkoston toimijoille sosiaali- ja terveysalan sekä hyvinvoinnin ja terveyden edistämisen ajankohtaisista EU-/KV-hankerahoitusmahdollisuuksista.
- **Toimenpide 1.5:** Kartoitetaan yritysten, jotka toimivat sote- ja/hyntealoilla, kiinnostus, sekä toiveet, tehdä yhteistyötä verkoston kanssa. Sovitaan saadun palautteen perustella keinot toteuttaa toiveet.



## Tavoite 2: TKI-toimijoiden osaamisen sekä asukas-/asiakaslähtöisten toimintatapojen lisääminen Satakunnassa

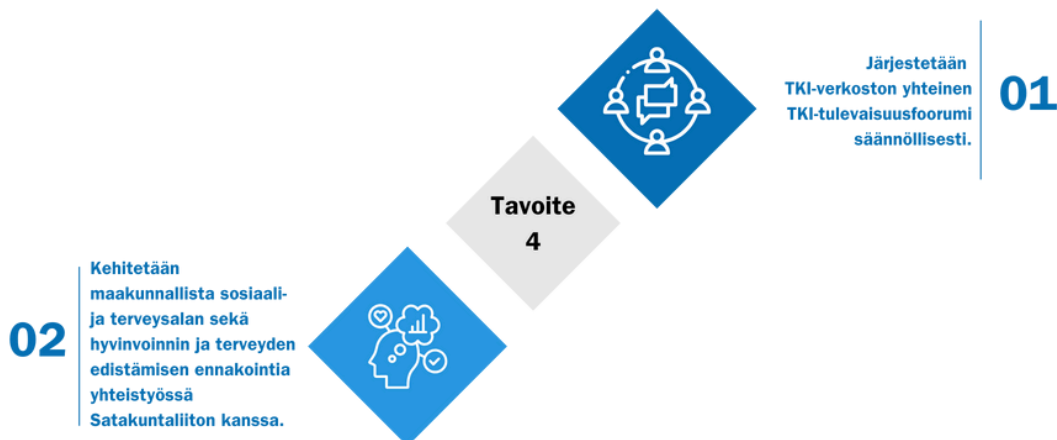
- **Toimenpide 2.1:** Järjestetään webinaari, jossa satakuntalaiset sote- ja hytealan organisaatiot voivat kertoa hyvistä käytännöistään ja hankkeiden kehittämistyön tuloksistaan kehittämisyönteisen johtajuuden ja ilmapiiriin sekä innostavan ja kokeilevan työskulttuurin rakentamisessa.
- **Toimenpide 2.2:** Kolmannen sektorin TKI-osaamisen vahvistaminen: Järjestetään yhteinen webinaari hankehakemusten valmistelijoille toimivien käytäntöjen jakamiseksi ja toimijoiden välisen verkostoitumisen lisäämiseksi.
- **Toimenpide 2.3:** Laaditaan hankkeita valmisteleville muistilista asioista, jotka tulee ottaa huomioon asiakaslähtöisen hankkeen valmistelussa. Hyödynnetään asiakaslähtöisten hankehakemusten valmistelussa mahdollisuuksien mukaan koulutettuja kokemusosaajia. Toimenpiteellä edistetään asukas-/asiakaslähtöisten TKI-hankkeiden määrän kasvua.
- **Toimenpide 2.4:** Kootaan yhteen kokemuksia hankkeen kohderyhmiin kuuluvien osallistamisesta hankkeen toteutukseen ja arviointiin ja jaetaan ne muille TKI-verkoston jäsenille.



### Tavoite 3: TKI-toiminnan vaikuttavuuden ja tunnettavuuden lisääminen Satakunnassa ja kansallisesti

- **Toimenpide 3.1:** Rakennetaan verkostolle sisäinen viestintäalusta (esim. Teams) ja viestintäkäytännöt. Sisäinen viestintäalusta mahdollistaa nopean viestinnän verkoston jäsenille esimerkiksi ajankohtaisista tapahtumisista ja kumppaneiden etsimiseksi hankehakuihin.
- **Toimenpide 3.2:** Laaditaan Sataainno.fi -sivuston kehittäjien kesken pelisäännöt, jotka varmistavat, että kaikki keskeiset toimijat tuntevat sivuston sekä tallettavat sivustolle keskeiset hanketiedot, meneillään olevat tutkimukset, tulevat tapahtumat ja opinnäytetöiden aiheet. Hyödynnetään TKI-verkoston toimijoita Sataainno.fi -sivuston markkinoinnissa.
- **Toimenpide 3.3:** Lisätään maakunnassa valmistuneiden opinnäytetöiden näkyvyyttä korkeakoulujen myöhemmin keskenään sopimilla tavoilla.
- **Toimenpide 3.4:** Järjestetään aamukahvitilaisuus, jossa pohditaan, kuinka hankkeiden kehittämistoiminta saadaan juurtumaan mahdollisimman hyvin maakuntaan sekä tehdään näkyväksi hankkeissa tehtyä kehittämistoimintaa.
- **Toimenpide 3.5:** Selvitetään Satakunnassa toteutettujen/käynnissä olevien hankkeiden yhteisvaikuttavuus esimerkiksi tietyn kohderyhmän osalta.

- **Toimenpide 3.6:** Tehdään maakunnassa tehtävää TKI-toimintaa näkyväksi Satakunnassa ja kansallisesti osallistamalla sekä maakunnallisiin että kansallisiin tilaisuuksiin TKI-verkostonä.



#### Tavoite 4: Ennakoinnin kehittäminen TKI-toiminnan suuntaamiseksi

- **Toimenpide 4.1:** Järjestetään säännöllisesti TKI-verkoston yhteinen TKI-tulevaisuusfoorumi sosiaali- ja terveysalan sekä hyvinvoinnin ja terveyden edistämisen tulevaisuuden tarpeiden ennakoimiseksi. Osallistujat: Satakunnan hyvinvointialue, korkeakoulut, kunnat, Satakuntaliitto, järjestöt, seurakunnat ja yritykset (johtajat, tutkijat, kehittäjät, päättäjät).
- **Toimenpide 4.2:** Kehitetään maakunnallista sosiaali- ja terveysalan sekä hyvinvoinnin ja terveyden edistämisen ennakointia yhteistyössä Satakuntaliiton kanssa säännöllisellä tietojen vaihdolla.

Verkoston koordinaatioryhmä määrittelee valituille toimenpiteille mittarit seurannan mahdollistamiseksi.



# Nostoja nykyisestä TKI-toiminnasta Satakunnassa

*Satakunnan TKI-toiminta sosiaali- ja terveysalalla painottuu innovatiivisiin palvelumalleihin, digitalisaatioon sekä ennaltaehkäiseviin ja asiakaslähtöisiin ratkaisuihin, korostaen ikäystävällisyyttä, yhteistyötä ja saavutettavuutta.*

Huomaathan, että mahdolliset linkit vievät hankkeen päätoteuttajan sivuille.

## Rahoituskanava EAKR

### **EHEÄ – ELÄMYKSISTÄ, LUOVISTA ALOISTA JA TEKNOLOGIASTA HYVINVOINTIA, ELINVOIMAA JA ÄLYKKÄITÄ PALVELUITA - ROBOAI**

**Toteutusaika:** 1.5.2024–30.4.2027

**Toteutusalue:** Satakunta

EHEÄ-hankkeen päätavoitteena on tuottaa Satakuntaan uutta teknologia-, kulttuuri- ja sosiaali- ja terveysalaa yhdistelevää TKI-toimintaa, liiketoimintaa ja hyvinvointia sekä monipuolistaa alueen elinkeinorakennetta sekä lisätä asukkaiden hyvinvointia vahvistamalla ennaltaehkäiseviä ja hyvinvointia tukevia palveluita.

Hankkeessa kartoitetaan eri kohderyhmien näkökulmasta tarpeita sote-palveluja täydentäville elämys- ja hyvinvointipalveluille, kehitetään ja kokeillaan elämystuotannon sisältöjä ja välineitä eri kohderyhmissä, mallinnetaan elämysteknologiaa ja kulttuurisisältöjä hyödyntäviä palveluita ja niiden vaikutuksia sekä luodaan yhteistyömalli palveluiden kehittämiseksi.

**Rahoitus:** Kokonaisbudjetti 1 214 141 €

**Toteuttaja/-t:** Päätoteuttaja Satakunnan ammattikorkeakoulu, osatoteuttajina Sataedu, Prizztech ja TUNI (Tampereen korkeakoulusäätiö sr)

## **TYÖAIKAISEN RAVITSEMUKSEN PARANTAMINEN SATAKUNTALAISTEN YRITYSTEN MENESTYSTEKIJÄNÄ – KOHTI RAVITSEMUSTIETEEN TUTKIMUSKÄRKEÄ, RAVI-HANKE**

**Toteutusaika:** 1.3.2023–28.2.2026

**Toteutusalue:** Satakunta

RAVI-hankkeessa tutkitaan ravitsemuksen vaikutusta työikäisten suomalaisten työkykyyn, työhyvinvointiin ja elämänlaatuun. Tavoitteena on luoda ravitsemusohjaustyökaluja, joita kaikki suomen työikäiset voivat hyödyntää, ja edistää suomalaisten työterveyttä ja hyvinvointia ravitsemuksen avulla. Lisäksi tavoitteena on perustaa Satakuntaan kansallisesti ainutlaatuinen työaikaiseen ravitsemukseen keskittyvä ravitsemustieteen tutkimuskärki, jonka tavoitteena on yritysten työntekijöiden työtehon ja työkyvyn parantaminen ja sairauspoissaolojen vähentäminen.

Hankkeen ytimessä on työpaikoilla (satakuntalaiset pk-yritykset) pääasiassa toteutettava satunnaistettu kontrolloitu interventiotutkimus, jossa Satakunnan alueen työikäisille tarjotaan ravitsemusohjausta henkilökohtaisen ravitsemusneuvonnan sekä ravitsemusaiheisen verkkokoulutuksen avulla. Interventiotutkimuksen myötä hankkeelle saadaan vakuuttava, tieteellinen pohja. Ravitsemustieteen tutkimuskärki perustetaan hankkeen selvitystyön ja organisoitumismallin mukaisesti lähtökohtaisesti Satakunnan ammattikorkeakouluun.

**Rahoitus:** Kokonaisbudjetti 509 637 €

**Toteuttaja/-t:** Satakunnan ammattikorkeakoulu

**Yhteistyökumppanit:** Satakunnan hyvinvointialue, Helsingin yliopisto, Itä-Suomen yliopisto

## **Rahoituskanava OKM/AVI**

## **JOKAISELLA ON OIKEUS LIIKKUA - ERITYISTÄ TUKEA TARVITSEVIEN NUORTEN LIIKUNTAHARRASTUNEISUUS PORISSA**

**Kesken, jatkopäätöstä vuodelle 2025 odotellaan (2023–2025)**

**Toteutusalue:** Pori

Jokaisella on oikeus liikkua -hankkeen avulla edistetään 18–29-vuotiaiden haavoittuvassa asemassa olevien tai erityistä tukea tarvitsevien nuorten osallisuutta, yhdenvertaisuutta ja tasa-arvoa liikunnan harrastamisen suhteen. Tavoitteena on liikunnallisen elämäntavan vahvistuminen ja mielekkään vapaa-ajan mahdollistaminen kohderyhmän nuorille mahdollisimman laajasti.

Hanke perustuu toimintatutkimukseen. Nuoret ovat osallistuneet hankkeen toimintojen kehittämiseen muun muassa kyselyiden, osallistuvien työpajojen ja haastatteluiden kautta. Koko hankkeen ajan nuorille on tarjottu erilaisia vaikuttamiskeinoja kunnan liikuntapalveluiden toiminnan ja nuorille suunnattujen palveluiden kehittämiseksi. Näiden toimien kautta hankkeen ydintoiminnoiksi ovat muodostuneet viikoittain toteutuvien liikuntakokeiluiden ja -ryhmien lisäksi nuorille järjestetyt kausi- ja pop-up-tyyliset liikuntaryhmät sekä erilaisia tapahtumia. Liikuntatoimintojen rinnalle on kehitetty muun muassa hyvinvointikahvila- ja vertaisohjaajatoimintaa. Käsitystä siitä, mitä kaikkea liikkuminen ja liikunta voi olla, on pyritty laventaamaan. Tarkoituksena on tarjota toimintoja nuorilta nuorille.

**Rahoitus:** OKM/AVI, Liikunnallisen elämäntavan paikalliset kehittämisavustukset

**Toteuttaja/-t:** Porin kaupunki/Liikuntapalvelut

**Yhteistyökumppanit:** Nuorten kanssa toimivat yhdistykset ja toimijat sekä Porin kaupungin eri toimialat (erityisesti nuoris- ja kulttuuripalvelut)

## **Rahoituskanava Alueiden kestävän kasvun ja elinvoiman tukeminen (AKKE) -rahoitus, Satakuntaliitto**

### **TEKNOLOGIAN ÄLYKKÄÄLLÄ KÄYTTÖÖNOTOLLA UUSIA PALVELUINNOVAATIOITA SOTEALALLE – TÄPS -HANKE**

**Toteutusaika:** 1.1.2024 – 30.6.2025

**Toteutusalue:** Satakunta, osittain hankkeen toimenpiteet ovat myös kansallisia

Hankkeen päätavoitteena on sote- ja teknologia-alan PK-yritysten palveluinnovaatiopotentiaalın lisääminen. Hankkeen osatavoitteena on parantaa soteorganisaatioiden edellytyksiä teknologian käyttöönottoon, sen edellyttämiin toiminnan muutoksiin ja siihen liittyvien maakunnassa jo olevien tukipalvelujen (mm testbed) käyttöön. Tämän kautta päämääränä on uusien teknologiasisältöisten sotepalveluinnovaatioiden kehittämisen mahdollistaminen. Toisena osatavoitteena on, että teknologia-alan pk-yritykset oppivat, millaista resurssointia ja palvelua sote-yksiköt tarvitsevat tuotteiden käyttöönotossa ja ylläpidossa, mikä mahdollistaa palveluinnovaatioiden kehittämisen sote-sektorin tarpeisiin ja siirtymän kohti palvelumyyntiä (tuote + elinkaaripalvelut).

Erilaisten teknologioiden käyttöönottokokeilujen avulla luodaan laajasti hyödynnettävissä oleva materiaali käyttöönoton ja uusien palveluiden kehittämisen tueksi. Kokeiluissa keskitytään palvelumuotoilun keinoin käyttäjäorganisaation toimintatapojen muutokseen ja tarvittavaan tukeen teknologian implementoinnissa. Hankkeen toimenpiteet: TP1 tarpeiden tulkinta ja olemassa olevan tiedon ja välineiden jalkauttaminen, TP2. Wenla - Digisti eteenpäin: kansainvälistymiskartoituksen toteutus, tekniset parannukset Wenla.fi-sivustolle, jalkautus ja tiedottaminen, TP3 käyttöönottokokeilut (5 – 6 kpl), TP4 Käyttöönoton tukimateriaalin luominen käyttöönoton, kokonaisvaltaisen muutoksen ja uusien palveluiden kehittämisen tueksi (materiaalissa huomioidaan kokeilujen opit sekä hyvinvointialueen käyttöönottoprosessit) sekä TP5 viestintä.

**Rahoitus:** Kokonaisbudjetti 149 621€

**Toteuttaja/-t:** Pää toteuttaja Satakunnan ammattikorkeakoulu, osatoteuttajana Prizztech

**Yhteistyökumppanit:** Mm. sosiaali- ja terveysalan verkostot, terveysteknologia-alan etujärjestöt, oppilaitokset ja korkeakoulut





## Rahoituskanava ESR/ESR+

### **DIGISIMU - DIGISIMULAATIO NÄYTTÖÖN PERUSTUVAN OPPIMISEN TUKENA**

**Toteutusaika:** 1.4.2024–31.12.2025

**Toteutusalue:** Satakunta

DigiSimu- hankkeen tavoitteena on case-pohjaisen pelillisen simulaatiopedagogiikkaan tukeutuvan digitaalinen alustan kehittäminen ja mallintaminen. Alustan avulla on mahdollistaa oppia hoidollista päätöksentekoa eri ammattiryhmien yhteistyönä. Lisäksi hankkeen tavoitteisiin lukeutuu simulaatiopedagogiikkaan tukeutuva ohjauksellin luominen käytännölliseen opiskeluun koulutusorganisaatioiden, lähihoitaja- ja sairaanhoitajaopiskelijoiden (sosiaali- ja terveystalouden opettajien) sekä sosiaali- ja terveydenhuollossa toimivien opiskelijoiden ohjaajien välille.

Hankkeen toimenpiteinä on yhteistyökumppanuuksien vahvistaminen, koulutussisällön määrittely ja simulaatioiden käsikirjoitusten laadinta, casejen monipuolistaminen, potilascasejen live-testaus, case-pohjaisen pelillisen simulaatiopedagogiikkaan tukeutuvan digitaalisen alustan rakentaminen ja pilotointi, hoitoprosessiosaamista ja moniammatillista yhteistyötä tukevan simulaatiopedagogiikkaan pohjautuvan ohjauksellin laatiminen.

**Rahoitus:** Kokonaisbudjetti 333 664 €

**Toteuttaja/-t:** Pää toteuttaja Satakunnan ammattikorkeakoulu, osatoteuttaja Sataedu

**Yhteistyökumppanit:** Satakunnan hyvinvointialue, yksityiset hoiva-alan yritykset

### **KORONA YHTEISKUNNAN MARGINAALEISSA -HANKE, OTTO -OSAHANKE**

**Toteutusaika:** Päättynyt, 1.1.2021–31.8.2023

**Toteutusalue:** Korona yhteiskunnan marginaaleissa -hanke oli valtakunnallinen, OTTO Oma tulevaisuus -osahanke toimi Porissa

Hankkeen tavoitteena oli tuottaa kattava kokonaiskuva yhteiskunnan marginaaleissa elävien tilanteista ja heidän kohtaamistaan haasteista erityisesti asunnottomuuden, ruoka-avun, matalan kynnyksen yhteisöjen, osallisuuden ja palvelujärjestelmän saavutettavuuden näkökulmista. Tavoitteena oli myös kehittää uusia toimintamalleja, vahvistaa haavoittuvassa asemassa olevien henkilöiden osallisuutta sekä tarjota tietoa päätöksenteon, palvelujärjestelmän ja lainsäädännön kehittämisen tueksi.

Hanke tuotti kokonaiskuvaan yhteiskunnan marginaaleissa elävien tilanteista ja toi esiin palvelujärjestelmän saavutettavuuden ongelmia, syrjintää ja huonoa kohtelua. Lissu Social Club -yhteisö osoitti, että matalan kynnyksen toiminta voi merkittävästi parantaa osallistujien hyvinvointia ja elämänhallintaa.

Noin 60 päivittäiselle kävijälle tarjottiin konkreettista tukea, ja toiminnalla todettiin olevan kuntouttava vaikutus. Hankkeessa laadittiin politiikka- ja toimenpidesuosituksia haavoittuvassa asemassa olevien palveluiden parantamiseksi, korostaen ihmisarvon ja osallisuuden vahvistamisen merkitystä sosiaalisesti kestäväen yhteiskunnan rakentamisessa.

**Rahoitus:** Kokonaisbudjetti, Korona yhteiskunnan marginaaleissa -hanke 1 205 184 €, josta OTTO Oma tulevaisuus -osahankkeen osuus 358 452 €

**Toteuttaja/-t:** Pää toteuttaja Tampereen korkeakoulusäätiö sr, osatoteuttajina Helsingin yliopisto, Diakonia-ammattikorkeakoulu ja Satakunnan Sininauha ry

**Yhteistyökumppanit:** Ruoka-aputoimijat valtakunnallisesti, matalan kynnyksen yhteisöt valtakunnallisesti, tilapäismajoitusta tuottavat toimijat valtakunnallisesti, Satakunnan hyvinvointialue, Porin kaupunki, Satakunnan vankilat, Porin yhdyskuntaseuraamustoimisto, Satakunnassa marginaaleissa elävää aikuisväestöä auttavat järjestötoimijat, Porissa toimivat SOTE-alan oppilaitokset ja Porin seurakuntakeskus

## Omarahoitteinen

### ”AIKAA IHMISELLE” SAATTOHOIDON VAPAAEHTOISTOIMINNAN LAAJENTAMINEN IKÄÄNTYNEIDEN YMPÄRIVUOROKAUTISIIN PALVELUASUMISEN YKSIKÖIHIN

**Toteutusaika:** Päättynyt

**Toteutusalue:** Satakunnan hyvinvointialue / Eurajoki, Kankaanpää, Kokemäki, Nakkila, Pori, Rauma, Säkylä

Tavoitteena on ottaa Satakunnan hyvinvointialueella ikääntyneiden tehostetussa asumispalveluissa käyttöön saattohoidon vapaaehtoistoiminnan malli.

Satakunnan hyvinvointialueen ikääntyneiden palveluiden tehostetun palveluasumisen yksiköistä ilmoitautui seitsemän (7) pilottiyksikköä kehittämään yhdessä diakonian, sairaalapapin ja kotisairaalan toimijoiden kanssa jo olemassa olevalta vapaaehtoistoiminnan pohjalta rekrytointi-, koulutus- ja vapaaehtoisten tukimallin, jota pilotoidaan mukana olevissa toimipisteissä.

Vapaaehtoiset ovat kuolevan vanhuksen tukena jo palliatiivisessa vaiheessa, mutta erityisesti saattohoitovaiheessa. Vapaaehtoisten toiminta ei korvaa hoitajaa vaan hänen tehtävänsä on olla saatettavan henkisenä tukena kuoleman lähestyessä. Vapaaehtoisen olemassaolo tukee myös kuolevan läheisen jaksamista raskaassa elämän vaiheessa.

Vapaaehtoisia rekrytoitiin, koulutettiin ja heitä toimii tällä hetkellä 5 eri yksikössä hyvinvointialueella yhteensä 9. Toiminnan juurruttaminen jatkuu näissä yksiköissä. Kuluvan vuoden aikana jatketaan tukitoimintamallin kehittämistä yhdessä maakunnan seurakuntien kanssa.

**Rahoitus:** Omarahoitteinen pilotti

**Toteuttaja/-t:** Porin ev.lut. seurakuntayhtymän seurakuntapalvelut / diakonia ja sairaalapappi Satakunnan hyvinvointialue Ikääntyneiden palveluiden toimialue / tehostettu palveluasuminen / pilottiyksiköt / hoitajat, Satakunnan seurakunnat

## Rahoituskanava VTR

### “HYVÄÄ JÄLKEÄ” – JÄLKIHUOLTO SIIRTYMÄNÄ JA AIKUISTUMISEN TUKENA UUDISTUVASSA PALVELUJÄRJESTELMÄSSÄ

**Toteutusaika:** Päättynyt

**Toteutusalue:** Pori (Satakunta), Tampere (Pirkanmaa), Turku (Varsinais-Suomi), Kuopio (Pohjois-Savo)

Hankkeen tavoitteena oli vastata lastensuojelun sijaishuollosta itsenäistyvien nuorten jälkihuoltoa koskevaan tiedontarpeeseen. Hankkeessa pyrittiin tunnistamaan ja ymmärtämään nuorten ja ammattilaisten jälkihuoltokokemukseen vaikuttavia tekijöitä sekä toiminnan kehittämisen mahdollisuuksia.

Hankkeen keskeiset tulokset kertovat jälkihuollon sattumanvaraisuudesta, tunnistavien ihmissuhteiden merkityksestä nuorelle, perhehoidon tehtävästä itsenäistyvän nuoren jälkihuollossa, tunnistavan jälkihuoltotyön käytännöistä ja kamppailuista. Tulokset kertovat myös ihmissuhteiden pysyvyyden ja jatkuvuuden, yhdenvertaisuuden, oikein tunnistamisen ja vastavuoroisuuden tärkeydestä sekä siirtymävaiheen merkityksellisyydestä ja nuorten heterogeenisyydestä. Tulosten perusteella laaditut politiikkasuositukset korostavat 1) pysyvien, luottamuksellisten ihmissuhteiden varmistamista siirtymätilanteessa, 2) yksilöllisten tarpeiden huomioimista sekä 3) pitkäkestoista, monialaista aikuistumisen tukemista. Sijaishuoltotaustaiset nuoret ovat oikeutettuja saamaan yhteiskunnalta erityistä tukea, ja heidän keskinäistä yhdenvertaisuuttaan tulisi edistää valtakunnallisesti siten, että (4) jälkihuoltopalvelujen järjestämisestä hyvinvointialueilla ja niiden käytännön toteuttamisesta säädetään tarkemmin huomioiden erityisesti palveluiden monialaisuus, ihmissuhteiden jatkuvuus sekä rinnalla kulkeva tuki.

**Rahoitus:** Kokonaisbudjetti 487 147 €

**Toteuttaja/-t:** Päävastuullinen toteuttaja Tampereen yliopiston Porin yksikkö; osatoteuttajat: SOS-Lapsikylä oy, Savonia AMK, Turun AMK

**Yhteistyökumppanit:** Porin kaupunki/Satakunnan hyvinvointialue sekä Tampereen, Turun ja Kuopion kaupungit/hyvinvointialueet; Satakunnan ja Pohjois- Savon lastensuojelun kehittämissyksiköt; Porin Sininauha, Ehjä ry, Perhekuntoutuskeskus Lauste; THL/YEE-hanke

## Rahoituskanava AMIF

### POLKUNI SATAKUNNASSA

**Toteutusaika:** 1.4.2024–31.12.2026

**Toteutusalue:** Satakunta. Pääosin toimenpiteitä toteutetaan Porissa, Eurajoella, Kankaanpäässä ja Huittisissa.

Hankkeen tavoitteena on tukea kolmansista maista Satakuntaan muuttaneiden naisten hakeutumista koulutukseen ja työelämään vahvistamalla työelämävalmiuksia ja suomen kielen taitoa. Hankkeessa lisätään myös Satakunnassa toimivien järjestöjen mahdollisuuksia tarjota työllistymistä ja toimintakykyä vahvistavaa toimintaa kolmansista maista tuleville naisille sekä parannetaan järjestöjen vapaaehtoistoimijoiden ja kohderyhmään kuuluvien naisten kielellistä kohtaamista.

Hankkeen toimenpiteinä kohderyhmään kuuluville naisille tarjotaan suomen kielen kursseja, digitaitoja vahvistavia kursseja, infoja suomalaisesta työelämästä, henkilökohtaista uraohjausta sekä vierailuja oppilaitoksiin ja työpaikoille. Järjestötoimijoille järjestetään työpajoja, joissa tehdään tunnetuksi hankkeen toimintaa ja käytänteitä. Työpajojen pohjalta kootaan tietopaketti, jonka avulla järjestöt voivat edistää naisten työllistymistä ja toimintakykyä osana toimintaansa. Järjestöjen vapaaehtoisille tarjotaan koulutusta, jonka sisältönä ovat: kielitietoisuus ja kielellinen saavutettavuus, arvostava kohtaaminen ja vuorovaikutus, suomen kielen oppimisen tukeminen sekä kulttuurienvälinen vuorovaikutus.

**Rahoitus:** Kokonaisbudjetti 612 391 €

**Toteuttaja/-t:** Pää toteuttaja Diakonia-ammattikorkeakoulu ja osatoteuttajana Sataedu  
**Yhteistyökumppanit:** Satakunnan alueella maahanmuuttotyötä tekevät toimijat: viranomaiset, oppilaitokset ja järjestöt

## Muut rahoittajat

### HARJAVALLAN YHTEISÖTALO

**Toteutusalue:** Harjavalta

Hankkeen tavoitteena on muuttaa vanha kaupungintalo Yhteisötaloksi yhdistysten käyttöön ja toiminnan käynnistäminen.

Toimenpiteisiin kuuluu hankesuunnittelijan palkkaaminen, yhdistysten kartoittaminen, toimintasäännön luominen sekä tilojen muuttaminen sopiviksi toimintaan.

**Rahoitus:** Leader Karhuseutu

**Toteuttaja/-t:** Harjavallan kaupunki

**Yhteistyökumppanit:** Leader Karhuseutu, Harjavallan alueelliset ja paikalliset yhdistykset

### WINTIME OPPIMISPOLKU

**Toteutusaika:** 1.8.2023–31.7.2025

Hankkeen tavoitteena on WinNovan esihenkilöiden työkykyjohtamisen kehittäminen

Toimenpiteisiin kuuluivat esihenkilöiden oppimispolku -valmennuskokonaisuus, uusien esihenkilöiden henkilökohtaiset sparraukset, Pulssi-kyselyn kehittäminen ja käyttöönotto. Hankkeen tuloksina syntyivät Pulssi-kysely ja [WinTime johtamisen pelikirja](#).

**Rahoitus:** Keva, Työelämän kehittämisraha 75 000 €

**Toteuttaja/-t:** Länsirannikon Koulutus Oy WinNova

**Yhteistyökumppanit:** Keva Kestävää työelämää -hanke, Mukamas Learning Design Oy

## HANKE PÄHKINÄNKUORESSA

**Nimi:** Sosiaali- ja terveysalan TKI-kumppanuusverkosto ja tiekartta 2025–2030 Satakuntaan (lyhenne: Satakunnan TKI-sotetiekartta)

**Toteuttaja:** Diakonia-ammattikorkeakoulu, Porin-kampus

**Yhteistyökumppanit:** Satakunnan hyvinvointialue, Satakunnassa toimivat korkeakoulut ja toisen asteen ammatilliset oppilaitokset, järjestöt, seurakunnat ja sote-alan yritykset sekä satakuntalaiset kunnat.

**Toteutusaika:** 1.2.2024–28.2.2025

**Rahoittajat:** Satakuntaliitto (80%), Diakonia-ammattikorkeakoulu (20%)

**Tiivistelmä:** Hankkeessa rakennettiin Satakunnan alueelle sosiaali- ja terveysalan TKI-verkosto ja -tiekartta, jotka vahvistavat alueen toimijoiden välistä pitkäjänteistä, systemaattista ja tavoitteellista TKI-yhteistyötä. Hankkeen aikana toiminta päätettiin ulottaa sosiaali- ja terveysalan lisäksi hyvinvoinnin ja terveyden edistämiseen, johon panostaminen vähentää pitkällä aikavälillä tarvetta sosiaali- ja terveystaloukselle. Verkoston toiminnalle antavat suuntaviivat tässä TKI-tiekartassa asetettu visio, tavoitteet ja toimenpiteet, joita tarkastellaan, ja tarvittaessa muutetaan, vuosittain. Verkostolle on laadittu rakenne, jotta toiminnasta vastuulliset ovat selvillä ja toiminta on koordinoitua. Verkoston toiminta on avointa ja toimintaan ovat tervetulleita mukaan kaikki sote- ja hytealojen toimijat, jotka vaikuttavat Satakunnassa julkisella, yksityisellä tai kolmannella sektorilla.

### Hankkeen työntekijät:

projektipäällikkö Anu Halonen (02 – 08/2024)

projektipäällikkö Katja Helander (08/2024 – 02/2025)

viestinnän asiantuntija Liisa Vallin

terveysalan asiantuntija Satu Kajander-Unkuri (02 – 06/2024)

terveysalan asiantuntija Mirva Heikkilä-Tyni (08/2024 – 02/2025)

sosiaalialan asiantuntija Jari Helminen



Kuvio 1. Työpajojen teemat aikajanalla.

# Lähteet

Länsi-Suomen yhteistyöalueen yhteistyösopimus 2024–2026. (8.5.2024).

**[https://sata.cloudnc.fi/download/noname/%7B9016f129-a480-44eb-a27b-480406a0b879%7D/40813Satakuntaliitto.\(22.11.2021\).](https://sata.cloudnc.fi/download/noname/%7B9016f129-a480-44eb-a27b-480406a0b879%7D/40813Satakuntaliitto.(22.11.2021).)**

Satakunta-strategia. Satakunnan maakuntasuunnitelma 2050. Satakunnan maakuntaohjelma 2022–2025. Älykkään erikoistumisen strategia 2021–2027. **<https://satakunta.fi/wp-content/uploads/2021/12/Satakunta-strategia-1.pdf>**

Satakuntaliitto. (2024). Satakunnan t&k-toiminnan tilannekuva 11/2024 [Julkaisematon käsikirjoitus].

## Liite 1.

*Esimerkkejä nykyisistä sosiaali- ja terveysalan ja/tai hyvinvoinnin ja terveyden edistämisen paikallisista, alueellisista, kansallisista ja kansainvälisistä verkostoista, joissa on mukana satakuntalaisia toimijoita (A-Ö)*

4Q (Arcada, Diak, Humak ja KAMK)

Ammattikorkeakoulujen sosiaalialan koulutuksen verkosto (Soamk)

CSS-yhteistyö (Centria AMK, SAMK, SeAMK)

Democracy Research Network (TAU)

Diakonian kehittäjien (d-toimijat) verkosto

DIVERSE-yliopistoallianssi

Elinvoima- ja yhteistyöneuvottelukunta

FORSA Nordic Social Work Research Network

HYPO (Hyvinvoinnintutkimus Porissa) -tutkimusryhmä

Hyvinvoinnin ja terveyden edistämisen toimikunta

Hyvinvoinnin TKI-foorumi

Hyvinvointijohtajien foorumi

Ihmistieteiden eettinen toimikunta
<u>Institutionaaliset käytännöt ja vuorovaikutus hyvinvointipalvelujen marginaaleissa - tutkimusryhmä (MARGI)</u>
International House Pori -verkosto
INTRAC International Research Network on Transitions to Adulthood from Care
INTRAC Suomi (kotimainen lastensuojelun jälkihuollon tutkijoiden verkosto)
Kanssatutkimuksen tutkijaverkosto
Kotoutumisen ja vapaa-ajanverkostot (useita)
Kulttuurireseptin kehittäjäverkosto
Kuntien ja Sata-alueen vammais- ja vanhusneuvostot
Kuntien oma hyte-koordinaattoreiden verkosto
Lasten, nuorten ja perheiden palvelujen johtoryhmä
Lähellä.fi johtoryhmä ja kehittäjäverkosto (kansallisia)
Länsirannikko-yhteistyö (SAMK, Turku AMK, VAMK, Centria AMK)
Länsi-Suomen yhteistyöalue
Maakuntien verkostojärjestöjen neuvottelukunta
<u>Monitieteinen psykososiaalinen syöpätutkimus -tutkimusryhmä (MOPSY)</u>
Nuorten aikuisten sosiaalisen hyvinvoinnin kumppanuuspöytä
NBSW The Nordic-Baltic Network in Social Work
Network of Researchers on Recognition
NRT Nordic Research Network of Transitions from adulthood to care
Nuorisotutkimusverkosto
Porin nuorten verkosto



Porin, Rauman ja Pohjois-Satakunnan valikkoryhmät ovat osa Kansalaisareena ry:n hallinnoimaa valikkoverkosta

Ruoka-aputoimijoiden verkosto

Satahyvää-tutkimuspäivä

[Satainno.fi](http://Satainno.fi)

Satakunnan 3. sektorin yhteistyöryhmä

Satakunnan ehkäisevän päihde- ja mielenterveystyön yhdyshenkilöverkosto

Satakunnan hyvinvointialueen koordinoima hyte-koordinaattoreiden verkosto

Satakunnan lähisuhdeväkivaltatoimijoiden verkosto

Satakunnan nuorisovaltuusto ja kuntien nuorisovaltuustot

Satakunnan OLKA-verkosto ja kansallinen verkosto

Satakunnan omaishoidon verkosto

Satakunnan PAKKA-tarjontatyöryhmä

Satakunnan pelihaittaverkosto

Satakunnan sosiaalialan korkeakoulutuksen neuvottelukunta

Satakunnan Taikusydän -verkosto

Satakunnan vapaaehtoistyön verkosto

Satakunnan varhaiskasvatuksen yhteistyöverkosto

[Satakunta Testbed -verkosto](#)

Sosiaalialan osaamiskeskusten neuvottelukunta

[Sosiaalityön tutkimuksen seura](#)

Sosiaalityön tutkimuksen valtakunnallinen arviointiryhmä

Sosnet - valtakunnallinen sosiaalityön yliopistoverkosto

Terve kunta -verkosto

Toimeentulotuen alueellinen neuvottelukunta

YUNET – Nuorisotutkimuksen yliopistoverkosto

[Osa verkostoista on monialaisia. Verkostot koottu 4.2.2025.](#)

Liite 2. Satakunnan TKI-toiminnan painopistealueet

- 1) Sosiaalityön ja -ohjauksen kehittäminen sosiaali- ja terveydenhuollossa
  - Sosiaalityön ja -ohjauksen vaikuttavuus ja paikka sosiaali- ja terveydenhuollossa
  - Sosiaalityön ja -ohjauksen sisällöt, prosessit ja ammattilaisten toimijuus
  - Taloussosiaalityö
  - Gerontologinen sosiaalityö ja -ohjaus
  - Sosiaalinen kuntoutus
  - Sosiaalityö eri elämänkaaren vaiheissa
  - Eletty ja koettu hyvinvointi ja sen edellytykset
  
- 2) Potilas- ja asiakasprosessien kehittäminen
  - Potilas- ja asiakasprosessien yhtenäistäminen ja ohjeistusten kehittäminen
  - Palvelurakenteen uudistaminen ja sopeuttaminen
  - Digipalveluiden edistäminen ja digitalisaation käytännön kehittäminen
  - Palvelupolut, asiakaspolut sujuvimiksi (heikoimmassa asemassa oleville, jotta estetään syrjäytyminen)
  - Asiakkaan hoitoprosessin käynnistämisen selkeyttäminen
  - Asiakasosallisuuden kehittäminen asiakasprosesseissa
  - Terveysteen liittyvien palveluiden saatavuus/ palveluiden saatavuuden turvaaminen
  
- 3) Hyvinvoinnin ja terveyden/ ennalta ehkäisevien palvelujen edistäminen
  - Polarisaatioon tarttuminen: paremmin voivat ja huonommin voivat alueet jatoimenpiteiden kohdentaminen (pitkittyneeseen huono-osaisuuteen yms. puuttuminen)

- Omasta hyvinvoinnista ja terveydestä vastuun ottaminen (elintapaohjaus yms.)
- Liikkumisen edistäminen, lihavuuden hoito (mainittu myös lasten ja odottavien äitien liikalihavuus)
- Työikäisten ravitsemuksen ja mielenterveyden edistäminen
- Päihdepalvelut ja mielenterveyden edistäminen
- Opiskelijahyvinvoinnin edistäminen
- Eletty ja koettu hyvinvointi ja sen edellytykset (yleisesti)
- Hyvinvointi sosiaalisesta näkökulmasta
- Järjestöjen toimintaedellytysten vahvistaminen
- Nuorten syrjäytyneisyyteen vaikuttaminen
- Yhteisöllisyyden edistäminen/ yksinäisyyden vähentäminen
- Eriarvioistumisen ehkäisy
- Vanhemmuuden tukeminen
- Terveelliseen ja turvalliseen elinympäristöön panostaminen
- Sosiaali- ja terveysalan sekä hyvinvoinnin ja terveyden edistämisen yhteistoiminnan kehittäminen
- Hyte-työn koordinaation ja toimeenpanon kehittäminen tutkimukseen pohjautuen

#### 4) Sote-alan digitalisaatio ja teknologian hyödyntäminen:

- Sote-alan digitalisaatio
- Hyte-työn digitalisaatio
- Teknologiatiedon ja osaamisen edistäminen
- Robotiikan ja digitaalisuuden hyödyntäminen sote-sektorilla
- Hyvinvointiteknologian sovellettavuus
- Teknologia hoivatyössä
- Eriarvoisuus digitalisaatiossa
- Digitalisaation saavutettavuus
- Ennaltaehkäisevä mielenterveystyö ja digitalisaatio
- Teknologian hyödyntäminen erityisesti ennalta ehkäisevissä palveluissa
- Digipalvelut eri kielillä
- Tekoäly

#### 5) Kulttuurisuus ja kansainvälisyys

- Eri kulttuuriset taustat lisääntyvät opiskelijoissa, työntekijöissä ja asukkaissa
- Työ- ja koulutusperäinen maahanmuutto – miten saada tutkinto-opiskelijat jäämään Satakuntaan opintojen jälkeen
- Maahanmuuttajien työelämävalmiudet

- KV-opiskelijoiden ja -työntekijöiden työelämään ja yhteiskuntaan kotoutuminen
  - KV-opiskelijoiden integrointi Satakuntaan (harjoittelu- ja työpaikat)
  - Kielen haltuun ottaminen
  - Selkokieli, jotta ulkomaalaiset hoitajat työllistyvät ja ymmärtävät ohjeita
  - Kielen tukeminen koulutuksen aikana
  - Motivointi ja sitouttaminen ammattialaan
  - Kotoutumiseen liittyvät kysymykset (viihtyvyys alueella)
  - Alalle hakevien osaamisen ja soveltuvuuden varmistaminen työelämän ja oppilaitosten yhteistyönä
- 6) Sote-alan veto- ja pitovoima
- Sote-osaajien hankkiminen
  - Urakehitys
  - Urapolut sosiaalityöntekijöille ja hoitotyöntekijöille (sisältää: miten voisi edistää t&k-työn integrointia omaan työnkuvaan)
    - KV-työntekijät
    - KV- opiskelijat
    - TKI-osaajat ja tutkijat
- 7) Ikäihmisten palvelut
- Erityisesti ikääntyneiden tilanne haja-asutusalueilla
  - Yksinäisyyden vähentäminen
  - Digitalisaation mahdollisuudet psyykkisen ja sosiaalisen hyvinvoinnin ja terveyden edistämisessä
  - Apu digitalisaation hyödyntämiseen (ikäntyneiden digiosaamisen lisääminen)
  - Sukupolvien kohtaaminen
  - Nuoret ja iäkkäät: miten heitä voisi yhdistää (yksinäisyyttä molemmilla) Ikääntyneiden
  - kotona asumisen tukeminen ja hyvinvoinnin edistäminen.
  - Kotihoito
- 8) Näyttö- ja vaikuttavuusperusteisuus
- Muutos asiakkaan terveydessä ja hyvinvoinnissa
    - Lean menetelmä
  - Hyvinvointialueen ja esimerkiksi yksityisen palveluntuottajan tuottamat palvelut: kilpailutus ja palvelun vaikuttavuus (kuka tuottaa palvelut ja mihin hintaan ja mitä sillä saadaan aikaan)
    - Esim. kotiin vietävät palvelut (vrt. ruoka jätetään oven taakse), niiden toimintakäytännöt ja toimintojen vaikutukset

- Erilaiset tavat tehdä vaikuttavuustutkimusta
  - Dokumentoinnin ja kirjaamisen tavat ja kirjatun tiedon hyväksi käyttäminen vaikutusten ja vaikuttavuuden arvioinnissa
- Tutkimuksellisen kehittämisotteen parempi hyödyntäminen järjestöissä
- Järjestökentän merkityksen tutkiminen
- Näyttöön perustavat käytännöt
  - Tutkittuun tietoon perustuva näyttö
  - Hyviin kokemuksiin perustuva näyttö

**Lähteet:** Hankkeen kaksi webropol-kyselyä (keväällä ja syksyllä 2024), työpaja I (04/2024) ja satakuntalaisten toimijoiden haastattelut (syksyllä 2024). Sama painopistealue saattaa kuulua useamman kuin yhden otsikon alle.



DIAK



SATAKUNTALIITTO  
Regional Council of Satakunta

Diakonia-ammattikorkeakoulun hallinnoimassa, Satakuntaliiton rahoittamassa hankkeessa luotiin Satakunnan sosiaali- ja terveysalan TKI-verkosto ja -tiekartta vahvistamaan pitkäjänteistä ja tavoitteellista yhteistyötä. Mukana olivat Satakunnan hyvinvointialue, oppilaitokset, järjestöt, seurakunnat, yritykset ja kunnat.