



**Satakunnan
hyvinvointialue**

Satakunnan tulevaisuuden sote-keskus –hanke 2020-2023





Johdanto

- Satakunnan tulevaisuuden sote-keskus -hanke pähkinäkuoressa on tarkoitettu kaikille sosiaali- ja terveystalvelujen kehittämistä kiinnostuneille.
- Hanke aloitti Satakunnassa syksyllä 2020 ja päättyy vuoden 2023 lopussa. Toimintakausi sisälsi laajoja muutoksia. Pitkään valmisteltu sote-uudistus toteutui. Erityisenä tehtävänä hankkeessa oli huolehtia sisällöllisestä kehittämistyöstä.
- Tulevaisuuden sote-keskus -hankkeessa toimi laaja joukko johtoa, asiantuntijoita, työntekijöitä ja kehittäjiä hyvinvointialueelta, kunnista, järjestöistä, yrityksistä, seurakunnista, valtiolta. Kokemusasiantuntijat osallistuivat kehittämiseen. Lisäksi hankkeiden keskinäinen yhteistyö oli tiivistä.
- Kehittämistyötä tehtiin asiakaslähtöisyyden periaatteella yhdessä. Tarkoituksena oli luoda Tulevaisuuden sote-keskus, joka tukee ja ymmärtää asiakkaiden tarpeita sekä kokoaa asiantuntevat osaajat asiakkaan ympärille. Kehittämistyö eteni hyvinvointialueen rakentumisen ja päätöksenteon mukaan.
- Hyvinvointialueen muodostumisen myötä kehittämistyö saatettiin juurtumaan uusiin rakenteisiin.
- Pähkinäkuoresta pääset lukemaan tiivistetysti hankkeen aikaisia tuotoksia.

Kiitämme kaikkia kehittämiseen osallistuneita ja toivotamme antoisia lukuhetkiä!



Luomme yhdenvertaiset ja oikea-aikaiset palvelut

Palvelemme monikanavaisesti elämänkaaren kaikissa vaiheissa.

Palvelu alkaa heti ja asiakkaalle nimetään vastuutyöntekijä.

Perhekeskus kokoaa palvelut yhteen, auttaen läpi arjen haasteiden.

Sote-tiimimalli toimii monialaisesti ja hoidon saatavuus on turvattu.

Panostamme ikääntyneen kotona asumisen palveluihin.





Parannamme palveluiden laatua ja vaikuttavuutta

Johdamme tiedolla ja vahvistamme henkilöstön osaamista.

Palvelut kootaan asiakkaan tarpeiden mukaan ja ne toteutetaan yhteensovitetusti ammattilaisten toimesta yhdessä asiakkaan kanssa.

Käytössä on jatkuva sosiaalinen raportointi.

Huolehdimme palvelujen sisällöllisestä kehittämisestä.





Siirrämme palvelut ehkäiseviksi ja ennakoiviksi

Ammattilaisemme tukevat sinua hyvinvointisi ylläpitämisessä.

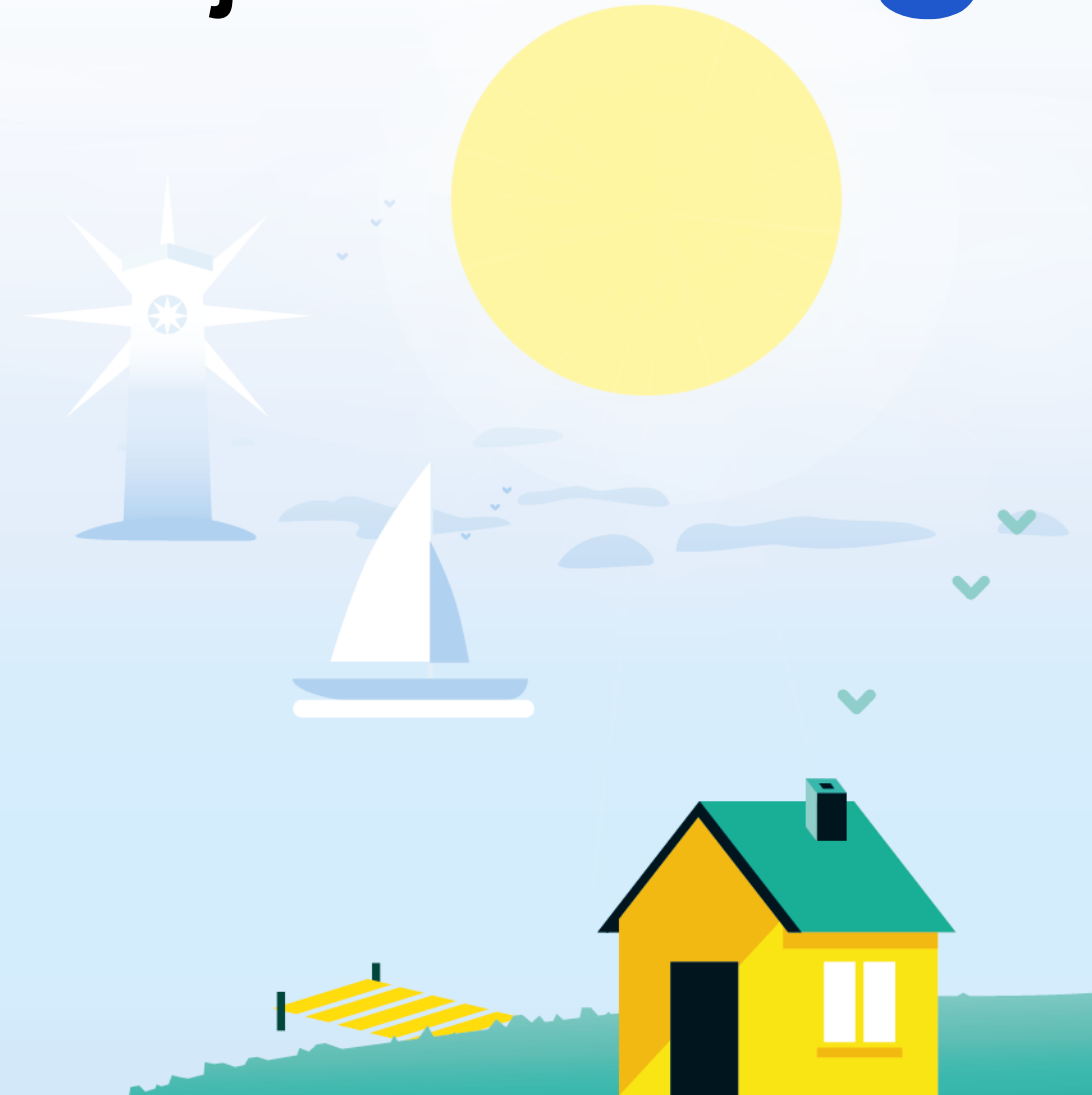
Toimimme asiakaslähtöisesti, lähellä ihmistä.

Vahvistamme voimavarakeskeisyyttä ja arjessa selviytymistä.

Kehitämme kotona asumisen mahdollisuuksia.

Osallisuus, omaistyö ja läheiset ovat keskiössä.

Elintapojen riskit tunnistetaan.





Punomme maakunnalliset verkostot

Tuotamme palvelut monitoimijaisesti.

Toimimme yhdessä sidosryhmien kanssa.

Opimme toisiltamme.

Kehitämme yhdessä kokemusasiantuntijoiden kanssa.

Luomme sidosryhmäyhteistyölle rakenteet.

Kunnioitamme toistemme osaamista.



Satakunnan tulevaisuuden sote-keskus -hanke



- **Palveluiden sisältökehittämistä**
- **Resurssi**
 - 3 milj. € 2020-2022
 - 6,1 milj. € 2022-2023
 - Tulevaisuuden kotona asumista tukevat palvelut (TulKoti) 1,3 milj. €
- **MUUTOSTYÖN TUKEA HYVINVOINTIALUETTA VARTEN**
- **TOIMIVIEN MALLIEN JUURRUTTAMINEN TULISI TURVATA HYVINVOINTIALUEELLE**
- **Kansallinen ohjaus!**



Kehittämistyön taustaa

- Sosiaali- ja terveysministeriö käynnisti Tulevaisuuden sosiaali- ja terveyskeskus -ohjelman osaksi Marinin hallituksen sote-uudistusta vuonna 2020. Tavoitteena on vahvistaa perustason palveluja sekä siirtää painopistettä ehkäisevään työhön. Sote-uudistus konkretisoitui hyvinvointialueiden käynnistymiseen vuoden 2023 alussa, mutta Tulevaisuuden sosiaali- ja terveyskeskus -ohjelma jatkuu vielä vuoden 2023 loppuun asti. (THL)
- Tulevaisuuden sosiaali- ja terveyskeskuksista asiakas saa kaikki tarvitsemansa sosiaali- ja terveyspalvelut yhdestä paikasta. Keskuksiin on määrää koota mm. perusterveydenhuollon palveluja, suun terveydenhuollon palveluja, mielenterveys- ja päihdehuollon perustason palveluja, neuvolapalveluja ja muita ehkäiseviä palveluja. (THL)



Tulevaisuuden sote-keskus ohjelman tavoitteet

- Saatavuus, oikea-aikaisuus ja jatkuvuus
- Ennaltaehkäisy ja ennakointi
- Laatu ja vaikuttavuus
- Monialaisuus ja yhteentoimivuus
- Kustannusten nousun hillintä.





Satakunnan tulevaisuuden sote-keskus visio



Sote-keskus on saumaton sosiaali- ja terveystalvueluiden verkosto ja palveluuden kokonaisuus.

Tuotamme sosiaali- ja terveystalvuelut sujuvasti ja monikanavaisesti kaikissa elämänskaaren vaiheissa. Asiantunteva ja osaava henkilöstö huomioi sinut kokonaisvaltaisesti.

Tarjoamme palvelut moninaisesti ja yhteistyössä sidosryhmien kanssa. Sinua palvelee osaava ja ammattitaitoinen henkilöstö.

Satakunnan hyvinvointialueen strategia 2023–2025

Satavarmaa hyvinvointia, terveyttä
ja turvallisuutta lähellä ihmistä.

ARVOT

Palvelemme
yhdenvertaisesti

Kohtaamme
inhimillisesti

Toimimme
ammattillisesti

Uudistamme
vastuullisesti



Satakunnan
hyvinvointialue

Satakunnan tulevaisuuden sote-keskus -hanke



Elämänkaarimallin mukaiset palvelut

Satakunnan hyvinvointialueella on käytössä elämänkaariajattelu, jossa huomioiden asiakkaan tarpeet hänen elämäntilanteensa mukaisesti.



Kaikkia ikävaiheita läpileikkaavat:

Ennaltaehkäisyn ja varhaisen tuen palveluiden kehittäminen	Sosiaalipalveluiden kehittäminen	Suun terveydenhuollon kehittäminen	Päihde- ja mielenterveyspalveluiden kehittäminen	Kuntoutuksen kehittäminen	Etäpalveluiden kehittäminen
--	----------------------------------	------------------------------------	--	---------------------------	-----------------------------



Ennaltaehkäisevät ja varhaisen tuen palvelut

Kehittämisessä on kiinnitetty erityistä huomiota ennaltaehkäiseviin ja varhaisen tuen palveluihin, millä saadaan väestön sairastavuutta vähennettyä, ja siirtää palveluiden painopistettä pois raskaista palveluista.





Ennaltaehkäisevät ja varhaisen tuen palvelut

Terveyden ja hyvinvoinnin edistäminen on yksi keskeisistä kehittämiskohteista Satakunnassa.

Kehittämisen sisällöt: kokemusasiantuntijatoiminnan kehittäminen, elintapaohjauksen kehittäminen, maakunnallinen ankkuritoiminta, ehkäisevä päihdetyö, mielen hyvinvoinnin edistäminen, lähisuhdeväkivallan ehkäisy, sekä neuropsykiatrisia (nepsy) piirteitä omaavien asiakkaiden palveluiden kehittäminen.

Kehittämisen tuloksia:

- Satakunnan kokemusosaamisen keskus
- Liikuntaneuvonnan palvelutarjotin
- Nepsypiirteisen kohtaamisen opas
- Ankkuritoiminta Satakunnassa
- Valomerkki –keskustelu Satakunnassa.



→ Satakuntaan on perustettu yhteinen hyvinvoinnin ja terveyden edistämisen yksikkö.



Nepsypiirteisen kohtaaminen – 10 askelta

- 1 Luo rauhallinen ilmapiiri.**
Huomioi aistiyliherkkyydet.
Kysy ihmisen omat toiveet.
- 2 Huomioi jokaisen henkilökohtainen tila.**
Oman tilan tarve voi olla tavanomaista suurempi.
Nepsy-piirteinen ei aina osaa arvioida toisen oman tilan tarvetta.
- 3 Puhu ihmiselle suoraan, älä mukana oleville ammattilaisille/läheisille.**
Älä vaadi katsekontaktia.
- 4 Sanoita ja ennakoi.**
Kerro, miten tapaaminen etenee: aikataulu ja tapaamisella käsiteltävät/tehtävät asiat.
Älä kosketa ilman lupaa.
- 5 Ole selkeä, kysy yksi kysymys kerrallaan.**
Muotoile tarvittaessa kysymys toisin.
- 6 Kuuntele, mitä ihminen itse kertoo.**
Eleet ja ilmeet saattavat olla ristiriidassa puheen kanssa.
Älä tee oletuksia.
- 7 Anna aikaa vastata.**
Älä keskeytä, älä kiirehdi.
Tarvittaessa auta pysymään asiassa.
- 8 Varmista ymmärrys molemmin puolin.**
Puhu tarvittaessa termeistä ja prosesseista selkokielellä.
Käytä tarvittaessa kuvia, piirtämistä tai kirjoittamista apuna.
- 9 Luo toivoa; yhdessä saamme asiat paremmaksi!**
- 10 Lopuksi, kertaa tapaamisessa käydyt olennaiset asiat.**
Kirjatkaa ne yhdessä ylös esim. hoito-ohjeet, sovitut asiat ja tapaamiset.

Aistit (näkö-, kuulo-, haju-, maku-, tunto-, syvätunto-, liike- ja tasapainoaistit)

Yliherkkyys, aliherkkyys, aistien päällekkäisyys ja/tai aistihakuisuus. Erityisyyttä voi olla yhden tai useamman aistin kohdalla ja voimakkuus vaihdella. Vaikuttaa mm. kokemusmaailmaan, toimintakykyyn, jaksamiseen, tunteesäätelyyn, itsestä huolehtimiseen.

Kommunikointi ja ajattelutapa voi olla erilainen. Puheilmaisuus voi olla hyvin suoraa. Voi vaikuttaa epäkohdelialta, vaikka ei tahdo olla loukkaava. Havainnollista asioita; kipumittarit, kuvat, janat.

Vahvuudet mm. Rehellisyys, oikeudentaju, luovuus ja empaattisuus nopea ajattelukyky, rohkeus, intensiivinen keskittyminen, visuaalisuus, innovatiivisuus



Ankkuritoiminta Satakunnassa

Moniammatillinen ankkuritoiminta on tutkitusti vaikuttavaa palvelua, jolla tuetaan lasten, nuorten ja perheiden hyvinvointia sekä vahvistetaan turvallisuutta.

Ankkurityötä tehdään asiakaslähtöisesti osallistaen lasta tai nuorta perheineen. Ankkuritiimit tekevät tiivistä yhteistyötä kuntatason toimijoiden, etenkin sivistys- ja nuorisotoimen, kanssa. Ankkuritiimit puuttuvat nuorten rikoksilla oireilevaan käyttäytymiseen ja lähisuhdeväkivaltaan lapsiperheissä.



Kehittämistyön seurauksena ankkuritoiminta on saatu käyttöön koko hyvinvointialueella.

Lasten, nuorten ja perheiden palveluiden kokonaisuus

Tehdään yhdessä
ja tutkitaan
kokonaisuuksia.



Lapsi- ja perhepalvelujen kehittämistä on ohjannut LAPE:n (lapsi- ja perhepalvelujen muutosohjelma) määrittämät tavoitteet ja THL:n ohjaus perhekeskustoimintamallin määrittämisessä.

- Systeminen johtaminen ja monitoimijainen yhteistyö
- Perhekeskustoimintamallin jalkauttaminen hyvinvointialueelle
- Lastensuojelun sisällöllinen kehittäminen
- Palvelujen ja yksiköiden välisen yhteistyön tukeminen kuntien, järjestöjen, seurakunnan sekä yritysten kesken.



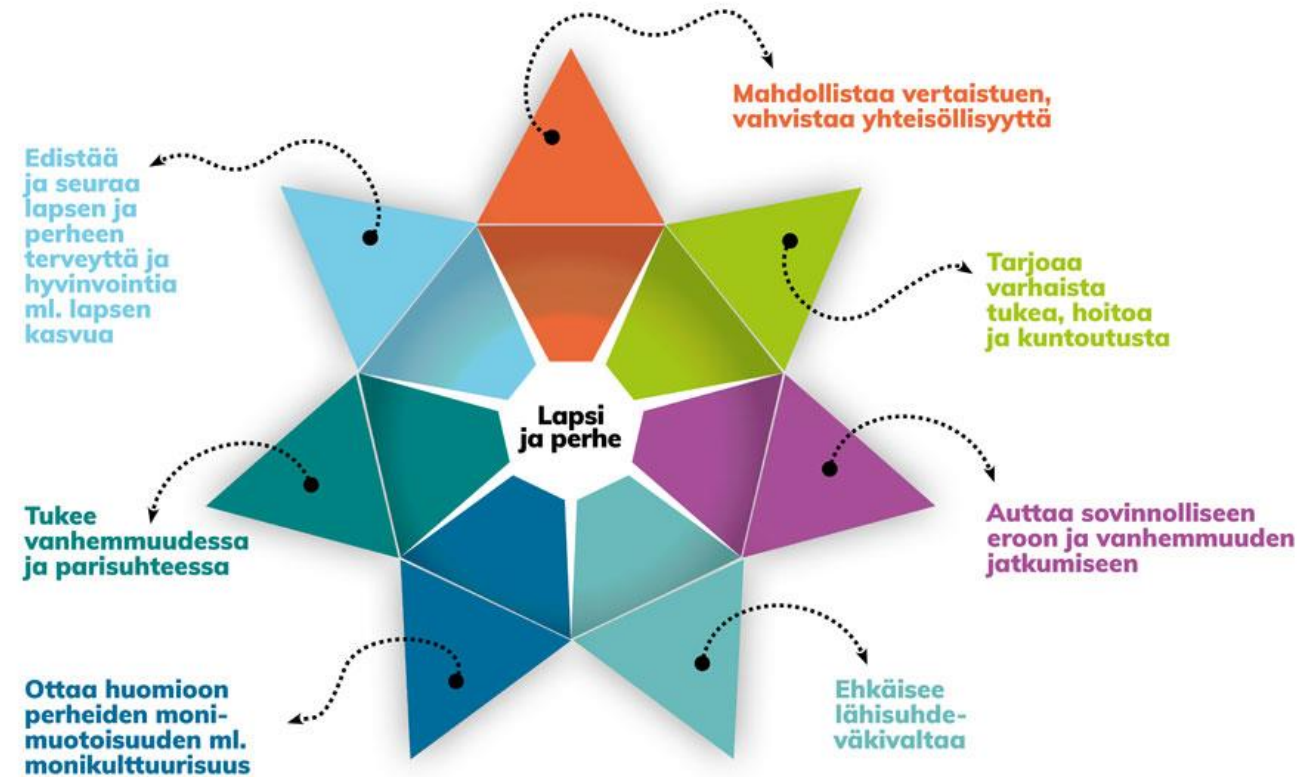


Perhekeskustoimintamalli Satakunnassa

Hankkeen aikana luotiin maakunnallisia rakenteita ja verkostoja, jotta tasavertaiset ja laadukkaat lasten, nuorten sekä perheiden palvelut olisivat kaikkien saatavilla. Perhekeskustoimintamalli otettiin käyttöön koko hyvinvointialueella.

Vuorokauden ympäri toimiva sähköinen yhteydenottomahdollisuus, Pyydä apua! –nappi tavoittaa koko maakunnan. Palvelulupauksena ammattilainen vastaa yhteydenottoon 1–3 arkipäivässä.

Kehittämistyö toteutui yhteistyössä perustason lapsi- ja perhepalveluiden, erikois- ja erityistason sekä kuntien, järjestöjen ja seurakunnan edustuksen kanssa.



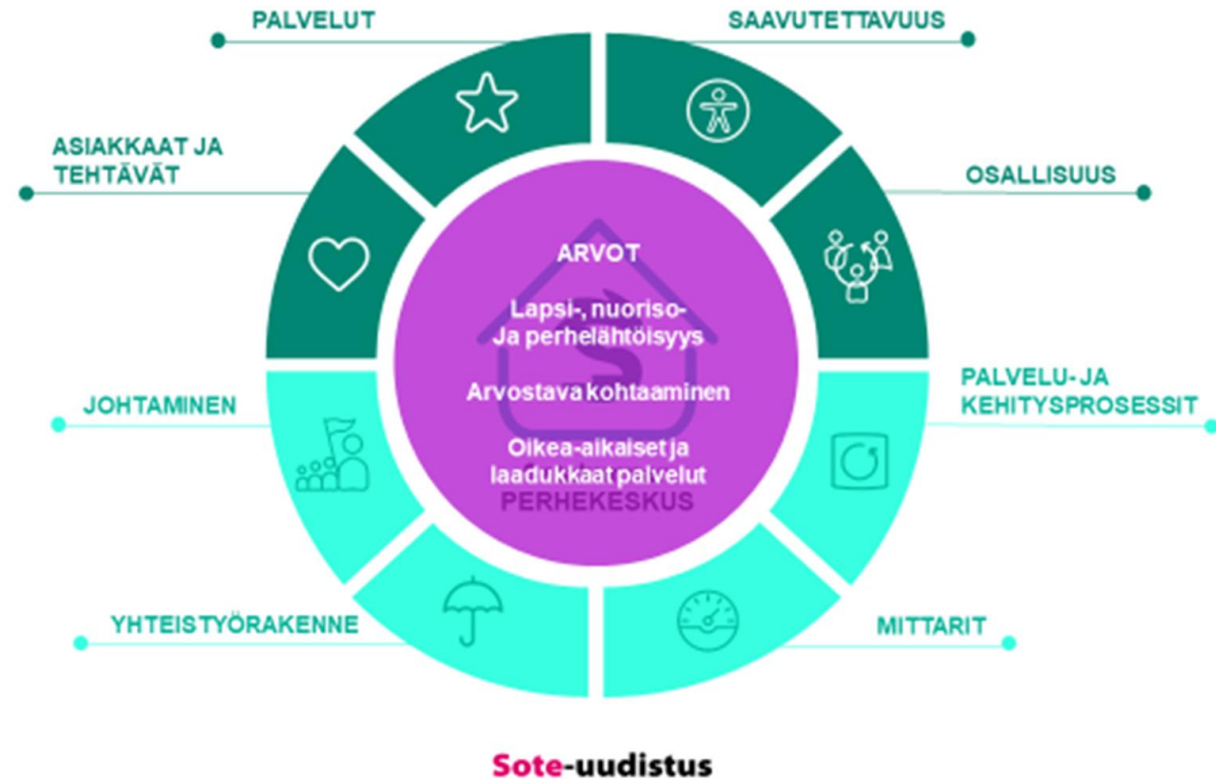
Perhekeskuksen tehtävät (kuva: THL)



Perhekeskustoimintamalli Satakunnassa

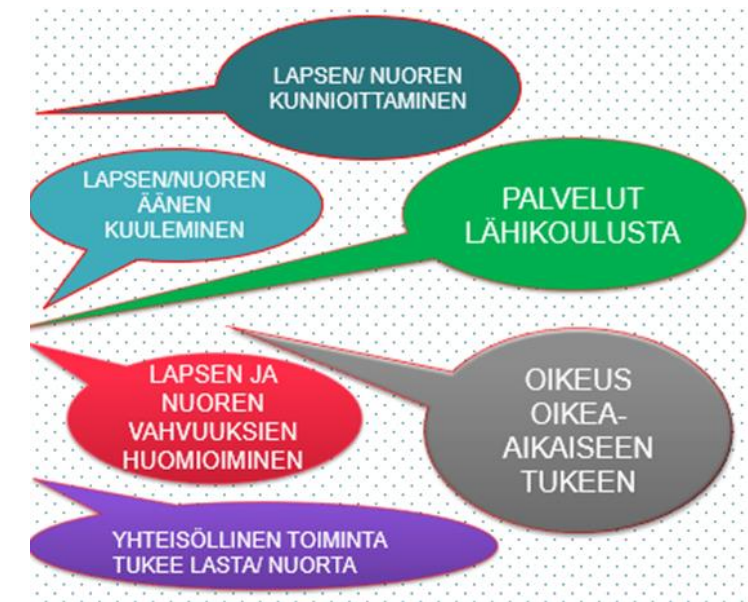


Matalan kynnyksen sähköinen palvelu, Pyydä Apua! nappi on kaikkien Satakuntalaisten käytössä





Perhekeskustoimintamalli Satakunnassa





Vauva- ja perhemyönteinen Satakunta & Peloton synnytys –menetelmä

Kehittämistyössä edistettiin näyttöön perustuvaa vauva- ja perhemyönteisyysohjelman mukaista toimintaa, jossa vauvan varhaisravitsemuksen, varhaisen vuorovaikutuksen, kiintymyssuhteen ja vanhemmuuden tukemiseen annetaan ohjausta.

Lisäksi kaikkien raskaana olevien kohtaamisessa hyödynnetään Peloton Synnytys - hoitotyön menetelmää, jossa tavoitteena on turvata paras mahdollinen synnytyskokemus perheille.

Toimintatapojen vakiintuessa käyttöön, saavat kaikki perheet yhtenäistä ja laadukasta raskauteen sekä synnytykseen liittyvää ohjausta ja tukea.

Kehittämisen tuloksia ovat mm.

- Hyvinvointialueen yhteinen vauva- ja perhemyönteisyysohjelma ja sen mukaiset toimintamallit
- Imetysneuvolat
- Vauvamyönteisyysseuranta
- Hyvinvointialueen yhteinen toimintamalli Peloton synnytys -menetelmän käytöstä.



Vauva- ja perhemyönteisyysohjelma

Satakunnan hyvinvointialueella



PELTON SYNNYTYS
Birth by Heart



Tukiperhetalotoiminta

Osassa hyvinvointialuetta mallinnettiin Tukiperhetalotoimintaa erityistä tukea tarvitseville lapsille, joilla on perhesosiaalityön asiakkuus ja tarve tukiperheelle.

TUKIPERHETALO



Varhaista tukea perheille

Ammattilaisten järjestämää ryhmämuotoista tukisuhteitoimintaa kuudelle lapsiperhepalveluiden asiakkaana olevalle lapselle

TUKIPERHETALO TARJOAA:

Lapsille:

- uusia kavereita
- aikuisen lämpöä ja huolenpitoa
- mielekästä tekemistä
- sosiaalisten tilanteiden harjoittelua
- arjen taitoja sekä taitoja ikätasoiseen itsestä huolehtimiseen
- vertaistukea

Vanhemmille:

- aikaa palautumiseen
- tukea vanhemmuuteen
- vertaistukea
- uusia tuttavuuksia
- uusia ideoita vapaa-ajanviettoon lapsen kanssa

Tukiperhetalotoiminnalla tuetaan säännöllistä päivärytmiä, terveellisiä elämäntapoja sekä perheen yhteistä vapaa-ajanvietto- ja harrastustoimintaa.



Opiskeluhuollon kehittäminen

Satakunnan alueellinen opiskeluhuollon yhteistyöryhmä perustettiin keväällä 2023, ja Satakunnan alueellinen opiskeluhuoltosuunnitelma lähtee lausuntokierrokselle kevään 2024 aikana.

Kehittämisen tuloksia ovat mm.

- Satakunnan alueellisen opiskeluhuoltosuunnitelman aikataulu
- Hyötytavoitteiden toteutuminen opiskeluhuollossa.

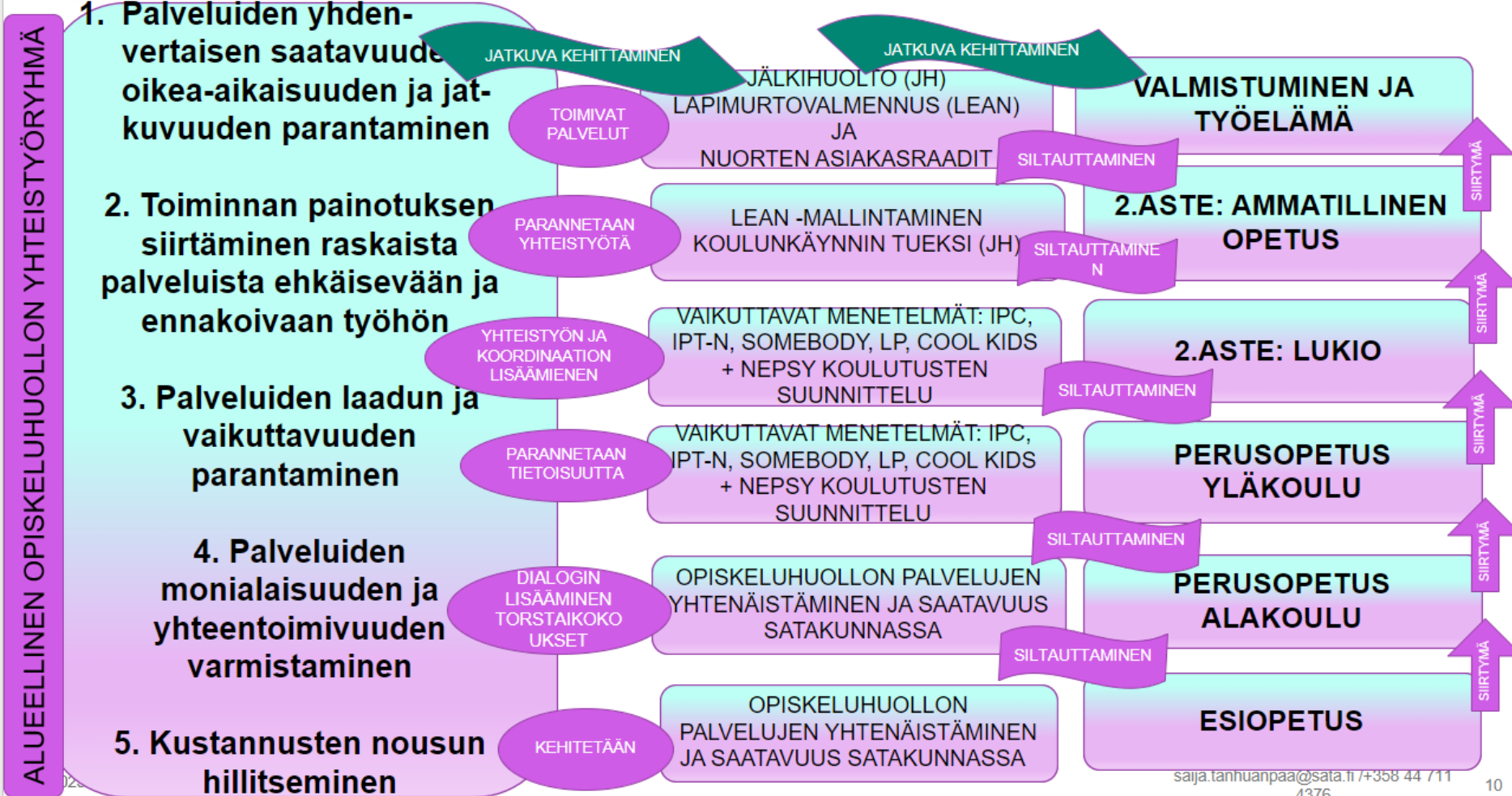


→ Vaikuttavammat menetelmät osana oppilashuollon ja perustason mielenterveyspalveluita.



Opiskeluhuollon kehittäminen

Hyötytavoitteiden toteutuminen opiskeluhuollossa



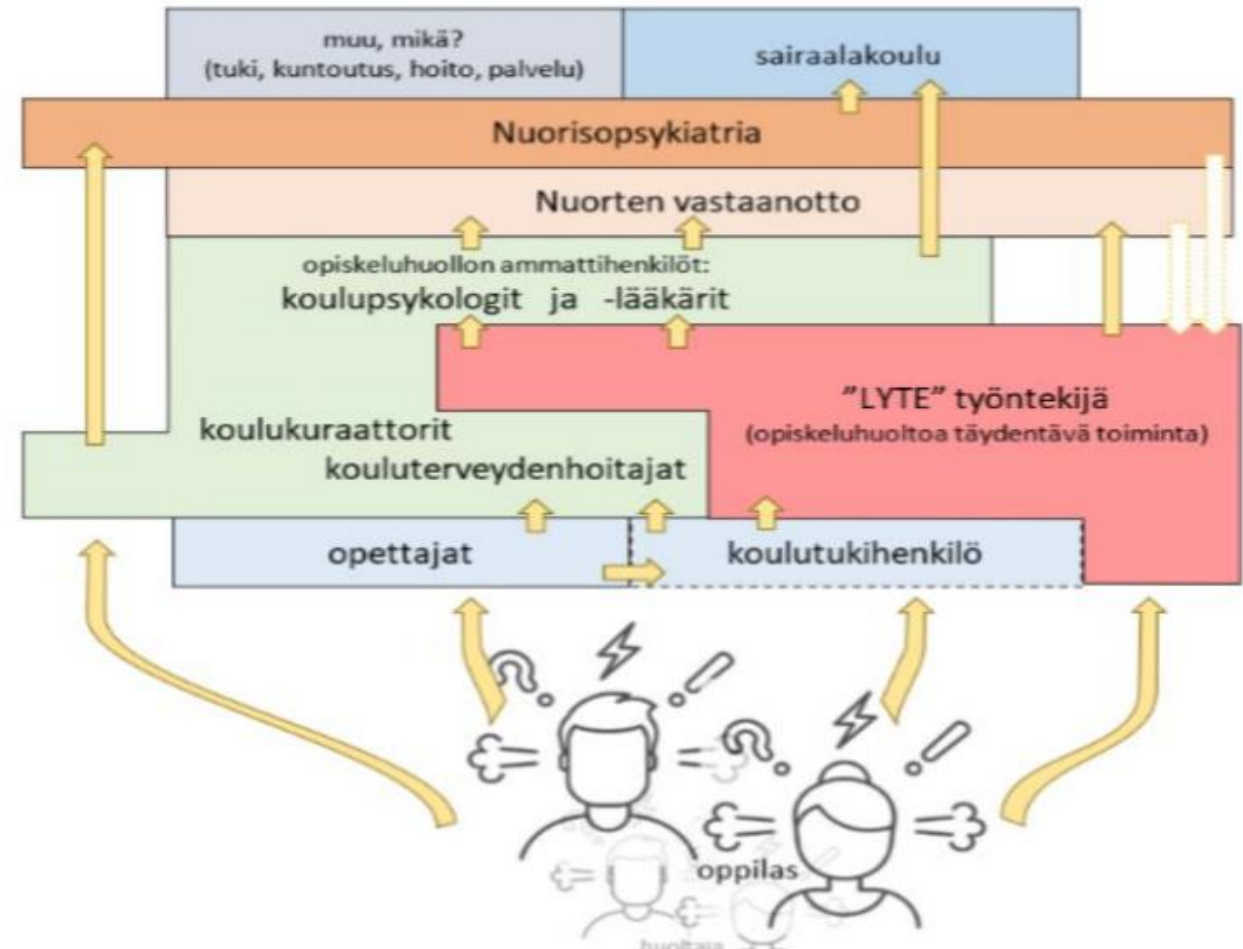
Ratkaisukeskeinen keskusteluapu kouluilla



Lasten ja nuorten mielen hyvinvoinnin haasteiden lisääntyä on matalan kynnyksen palveluiden tarve kasvanut. Ratkaisukeskeistä keskusteluapua tarjoava LYTE-toiminta on osa täydentävää oppilashuoltoa. Ratkaisukeskeinen työote toimii ennaltaehkäisevästi oppilaiden haasteisiin.

Kehittämisen tuloksia ovat mm.

- LYTE-ratkaisukeskeinen keskusteluapu kouluilla oppilashuoltoa täydentävänä toimintana





Lasten ja nuorten psykososiaalisten palveluiden kehittäminen

Satakunnan hyvinvointialueella on käytössä Terapiat etulinjaan –menetelmiä lapsille ja nuorille. Menetelmätuki on suunnattu lasten, nuorten ja perheiden auttamiseksi perhekeskuksissa oireiden varhaisvaiheessa.

Kehittämisen tuloksia ovat mm.

- Terapiat Etulinjaan –menetelmien tuominen hyvinvointialueelle ja työntekijöiden kouluttaminen niiden käyttöön
- Hoidon porrastusten laatiminen.





Lasten ja nuorten psykososiaalisten palveluiden kehittäminen

HOIDON PORRASTUS LAPSET



HOIDON PORRASTUS NUORET





Lastensuojelun kehittäminen

- Maakunnallisen ympärivuorokautisen vastaanottoperhetoiminnan mallintaminen
- Pikku-Sisukas -mallin juurruttaminen varhaiskasvatuksen ja sijaishuollon väliseen yhteistyöhön
- Työntekijöiden ammatillisen osaamisen ja yhtenäisten toimintamallien vahvistaminen koulutuksilla
- Vertaistukitoiminnan kehittäminen (Voikukkia-vertaistukiryhmätoiminta ja Soihtu-valmennus)
- Jälkihuollon kehittäminen



Maksuttoman ehkäisyn kokeilu

Hankkeessa kehitettiin alle 25-vuotiaiden ehkäisypalveluja yhdenmukaisemmiksi.

Ehkäisypalveluille ei tällä hetkellä ole toimintaa ohjaavia ja linjaavia kansallisia suosituksia. Kehittämistyötä toteutettiin moniammatillisesti, ja kehittämisessä pyrittiin huomioimaan erilaiset asiakasryhmät sekä vahvistamaan ennaltaehkäiseviä palveluja.

Kehittämisen tuloksia ovat mm.

- Seksitautien hoitopolku
- Yhtenäisemmät ehkäisypalvelut hyvinvointialueella
- Seksuaaliterveysneuvolan toimintasuunnitelman valmistelu
- Kirjaaminen ja tilastointi seksuaaliterveysneuvolassa – ohjeen valmistelu.



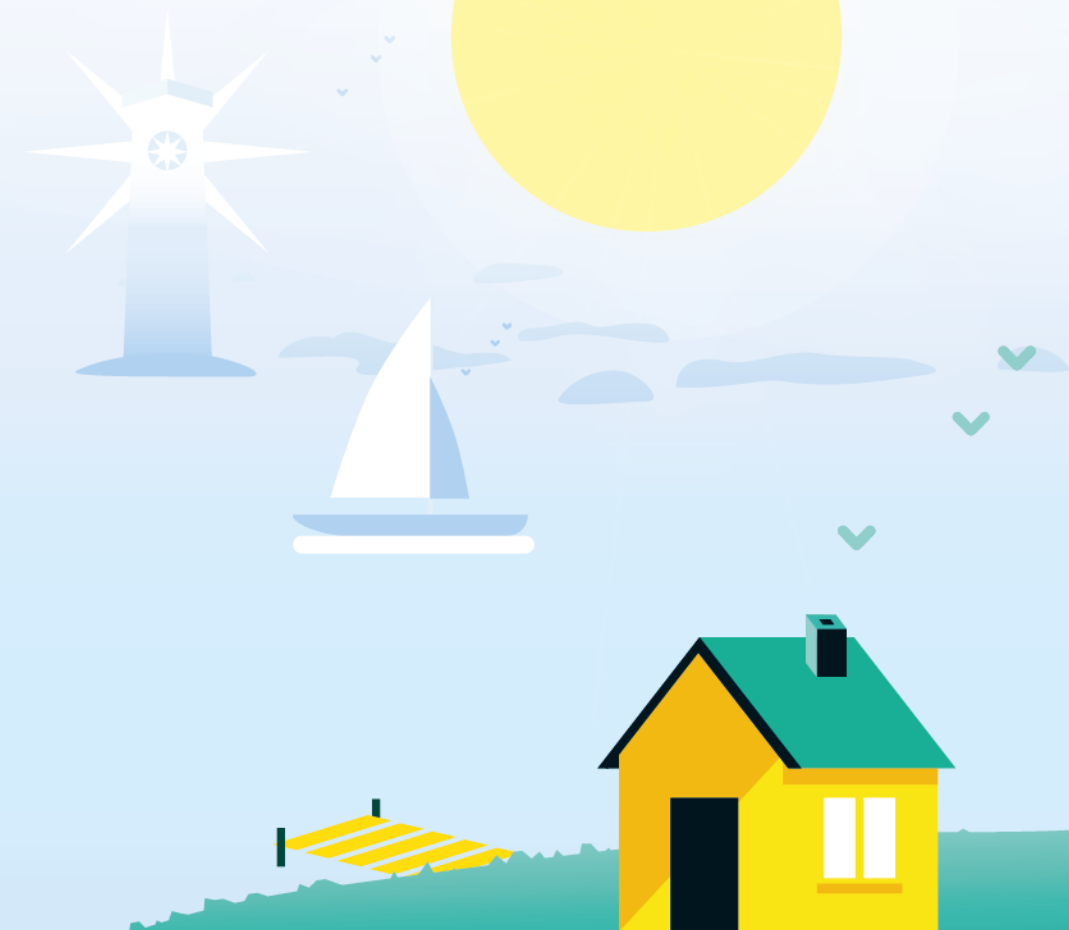


Sote-keskuskehittäminen ja työikäisten palvelut

Sote-keskusten kehittämistyön perustana ovat olleet Satakunnan hyvinvointialueen strategiset periaatteet ja arvot yhdenvertaisista palveluista, inhimillisestä kohtaamisesta, ammatillisesta toiminnasta ja vastuullisesta uudistamisesta.

Kehittämisen tuloksia ovat mm.

- Sote-keskuksen monialainen tiimimalli ja systeeminen johtaminen
- Vertikaalinen yhteistyö, konsultaatiot
- OLKA-toiminnan kehittäminen
- Etäpalveluiden kehittäminen.





Monialainen tiimimalli sote-keskuksissa

Monialaisen tiimimallin kehittämisen tavoitteena on ollut asiakkaiden hoidon saatavuuden vahvistaminen. Asiakas saa itselleen vastuutyöntekijän, joka hoitaa / koordinoi asiakkaan asioita. Asiakas pääsee nopeammin hoitoon, ja saa palvelutarvettaan vastaavaa hoitoa tai palvelua. Hoidon jatkuvuus ja vaikuttavuus paranevat.

Kehitetyn toimintamallin ansiosta päällekkäinen työ on vähentynyt, ja asiakas saadaan ohjattua nopeasti oikealle ammattilaiselle. Tämän seurauksena aikaa säästyy, saatavuus ja tuottavuus paranee, asiakkaat ovat tyytyväisempiä ja henkilöstökokemus paranee.

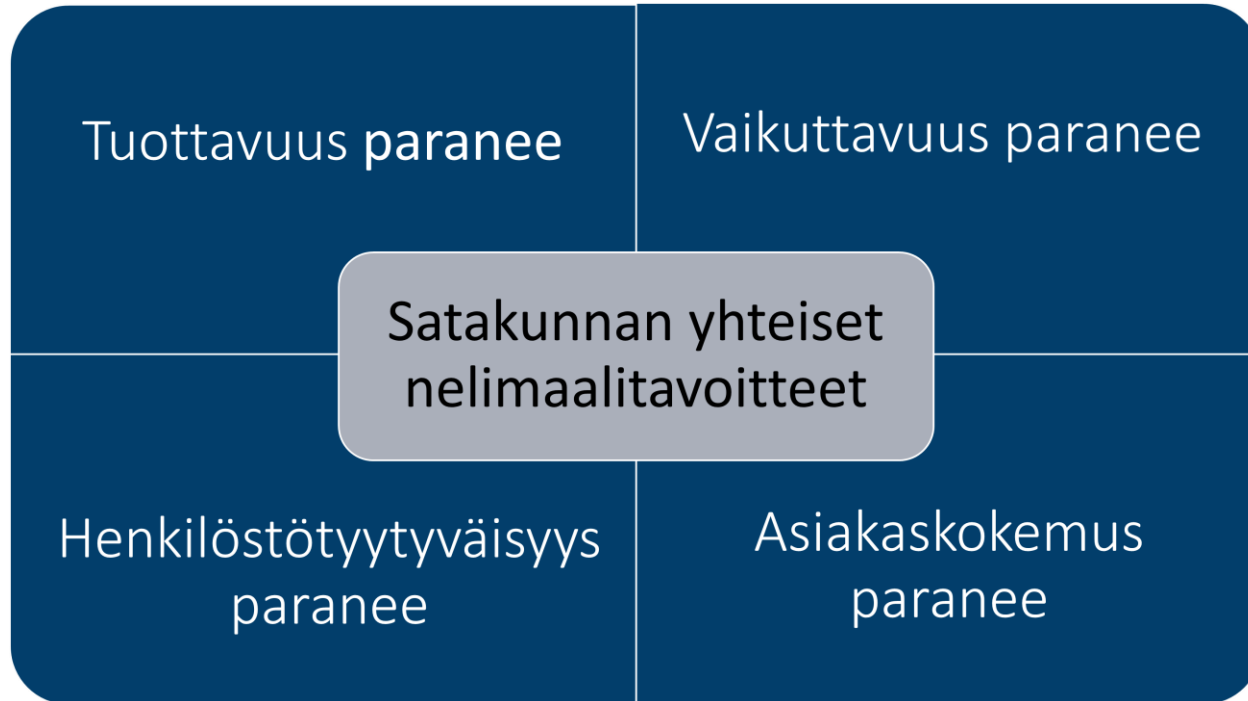
Uudessa johtamisrakenteessa toiminnan johtaminen ja henkilöstöjohtaminen on erotettu toisistaan, mikä mahdollistaa asiakkaalle sujuvamman palvelun.

Kehittämisen tuloksia ovat mm.

- Monialainen tiimimalli
- PPT (pitkään palveluita tarvitseva asiakas) –prosessi ja -hoitomalli.



Monialainen tiimimalli sote-keskuksissa



→ Hoitoon pääsee paremmin. Tavoitteena on hoitotakuun toteutuminen.



Kuntoutuksen kehittäminen

Kuntoutuksen kehittämisessä on vahvistettu fysioterapian suoravastaanotto toimintaa, jossa tarkoituksena on saada asiakas oikean ammattilaisen vastaanotolle heti ensikontaktista ja mahdollisimman kevyin keinoin. Tällöin hoito ja kuntoutus ovat asiakaslähtöistä sekä kustannustehokasta. Fysioterapia otettiin mukaan myös sote-keskusten monialaisen tiimimallin kehittämiseen.

Kehittämisen tuloksia ovat mm.

- Satakunnan tiimifysioterapeutin toimintamalli (osana monialaista tiimityömallia)
- Fysioterapian kirjaamisen ja tilastoinnin yhtenäisen mallin pilotointi.





OLKA-toiminnan jalkauttaminen sote-keskuksiin

OLKA on suunnitelmallista järjestö- ja vapaaehtoistoimintaa sairaalassa. Toiminta tarjoaa tietoa vertaistuesta ja potilasjärjestöistä. OLKA-pisteillä järjestetään mm. teemapäiviä. OLKA-toiminnan kehittämisellä ja jalkauttamisella on vahvistettu ennaltaehkäisevää ja asukkaiden hyvinvointia tukevaa toimintaa. Kolmannen sektorin palvelut ovat asukkaiden saatavilla lähellä ja yhdenvertaisesti.





Etäpalveluiden kehittäminen

Sote-etäpalveluissa on kehitetty hyvinvointialueen asiointiin, etävastaanottojen ja sähköisen ajanvarauksen mahdollisuuksia. Näillä toimilla on lisätty palveluiden oikea-aikaista ja tasavertaista saatavuutta.

Kehittämisen tuloksia ovat mm.

- Alueellinen etänä toteutettava perhe- ja synnytysvalmennus
- Äitiyshuollon moniammatilliset etäpalaverit
- Imetyspoliklinikan videovälitteinen etävastaanotto
- Etätutkimusvälineiden hyödyntäminen etävastaanotoilla.



→ Satakunnassa toimii yhtenäinen etänä järjestettävä perhe- ja synnytysvalmennuskokonaisuus.



Jatkohoidon koordinointi hyvinvointialueella

Jatkohoidon koordinoinnin kehittämisen tavoitteena oli sekä jatkohoitopaikkojen odotusaikojen lyhentäminen erityis- ja perustason hoito-osastoilla että sairaalapaikkojen käytön tehostuminen. Systemaattisen koordinoinnin avulla potilaat ohjautuvat oikeaan jatkohoitopaikkaan, jolloin he saavat laadukasta ja oikea-aikaista palvelua.

Kehittämisen tuloksena mm. perustettiin jatkohoitokoordinaattoreiden verkosto.



→ Jatkohoitokoordinaattorit työskentelevät verkostoissa, jotka kokoontuvat säännöllisesti.



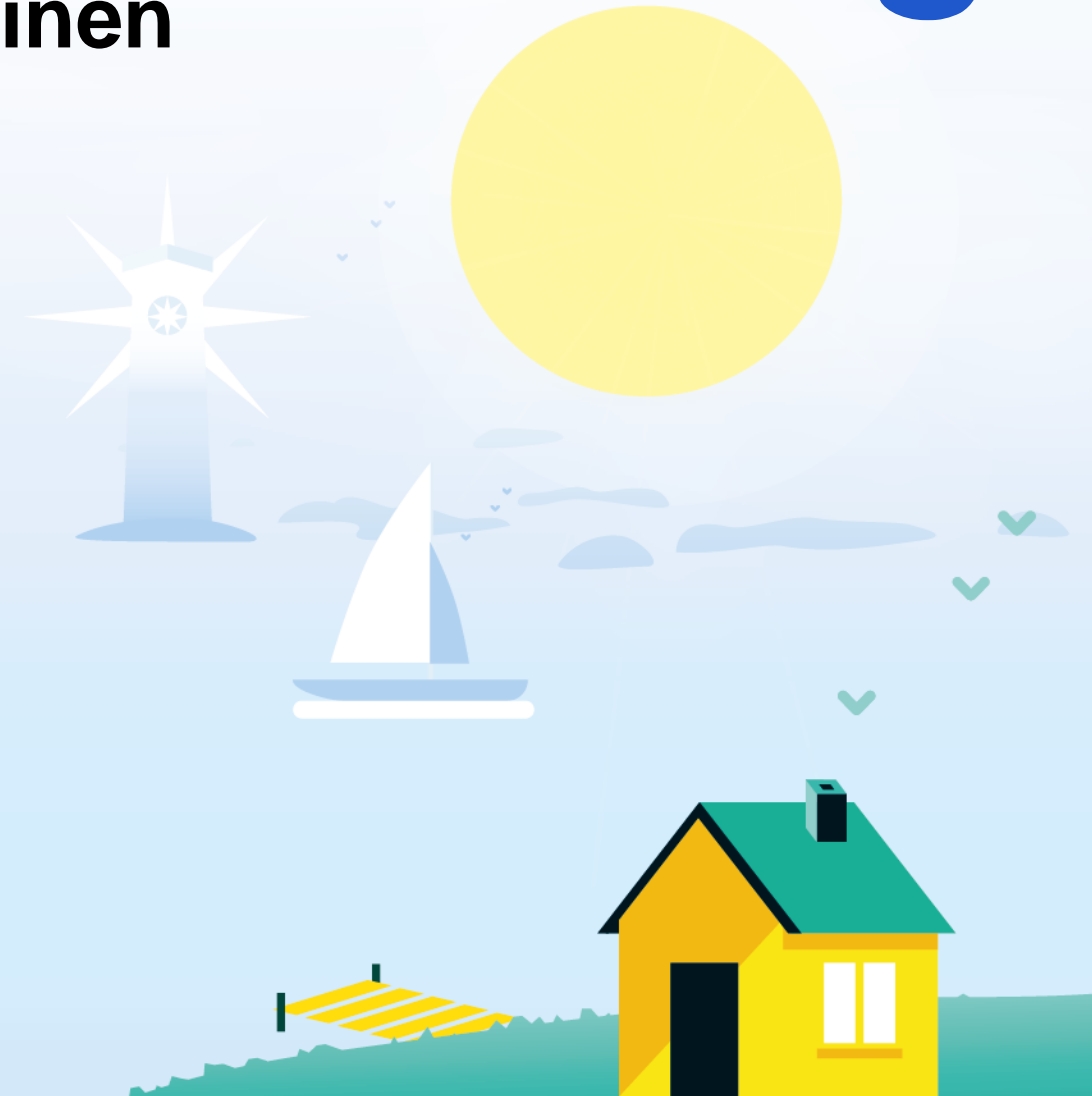
Lääkitysturvallisuuden edistäminen

Lääkitysturvallisuus on yksi potilasturvallisuuden tärkeimmistä osa-alueista. Keskeisenä tavoitteena on turvallinen ja asianmukainen lääkehoito.

Lääkitysturvallisuuden edistämiseksi on tunnistettu lääkiturvallisuuteen liittyviä ongelmia, sekä kehitetty alueellisia, yhtenäisiä lääkiturvallisuutta edistäviä toimintamalleja. Hankkeessa on tuotettu myös lääkiturvallisuutta lisäävää materiaalia ja järjestetty koulutuksia.

Kehittämisen tuloksia ovat mm.

- Lääkitysturvallisuus -työryhmä
- Lääkehoitovastaavien työryhmät
- Lääkehoidon perehdytyslomake
- Henkilöstön osaamisen vahvistuminen.





Ikääntyneiden palvelut

Ikääntyneiden palveluista on kehitetty yhdenmukaisempia ja laadukkaita koko hyvinvointialueella. Palveluita tuodaan mahdollisimman lähelle asiakasta. Matalan kynnyksen palvelut on huomioitu ja kotona asumista tukeviin palveluihin on kiinnitetty erityistä huomiota.





Ikääntyneiden palveluiden ja kotiin annettavien palveluiden kehittäminen

Ikääntyneet ovat suuri sote-palveluiden käyttäjäryhmä, ja kehittämistyöllä vastattiin tähän haasteeseen.. Ikääntyneille tarvitaan erityisesti ennaltaehkäiseviä toimenpiteitä palvelutarpeen hillitsemiseksi ja raskaampien palveluiden tarpeen vähentämiseksi. Tarvitaan asiakaskeskeistä, osallistavaa ja voimavarakeskeisempää työmallia ja tiiviimpää yhteistyötä kolmannen sektorin kanssa.

Kehittämisen tuloksia ovat mm.

- Arki paremmaksi –toimintamalli
- Palliatiivisen ja saattohoidon vapaaehtoistyö
- Omaishoidon toimintaohje, palkkioluokat ja kriteerit
- Omaislohuone –malli.

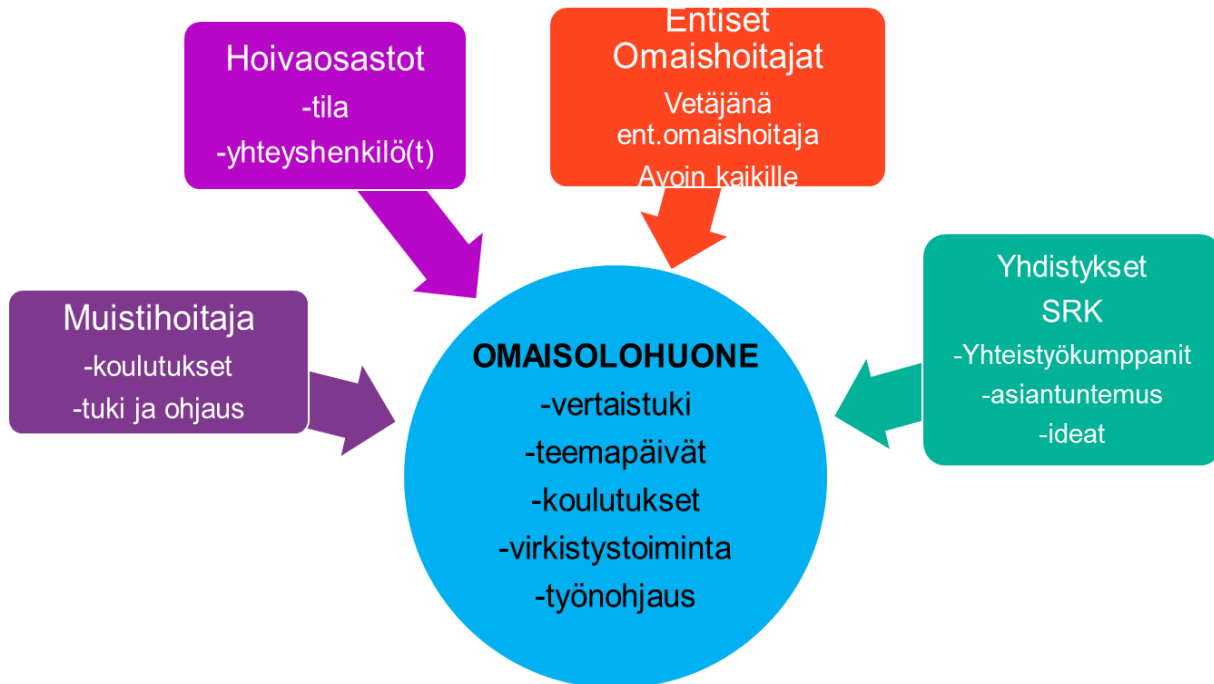


→ Toimintaohjeita ja -tapoja on yhtenäistetty esimerkiksi omaishoidossa.

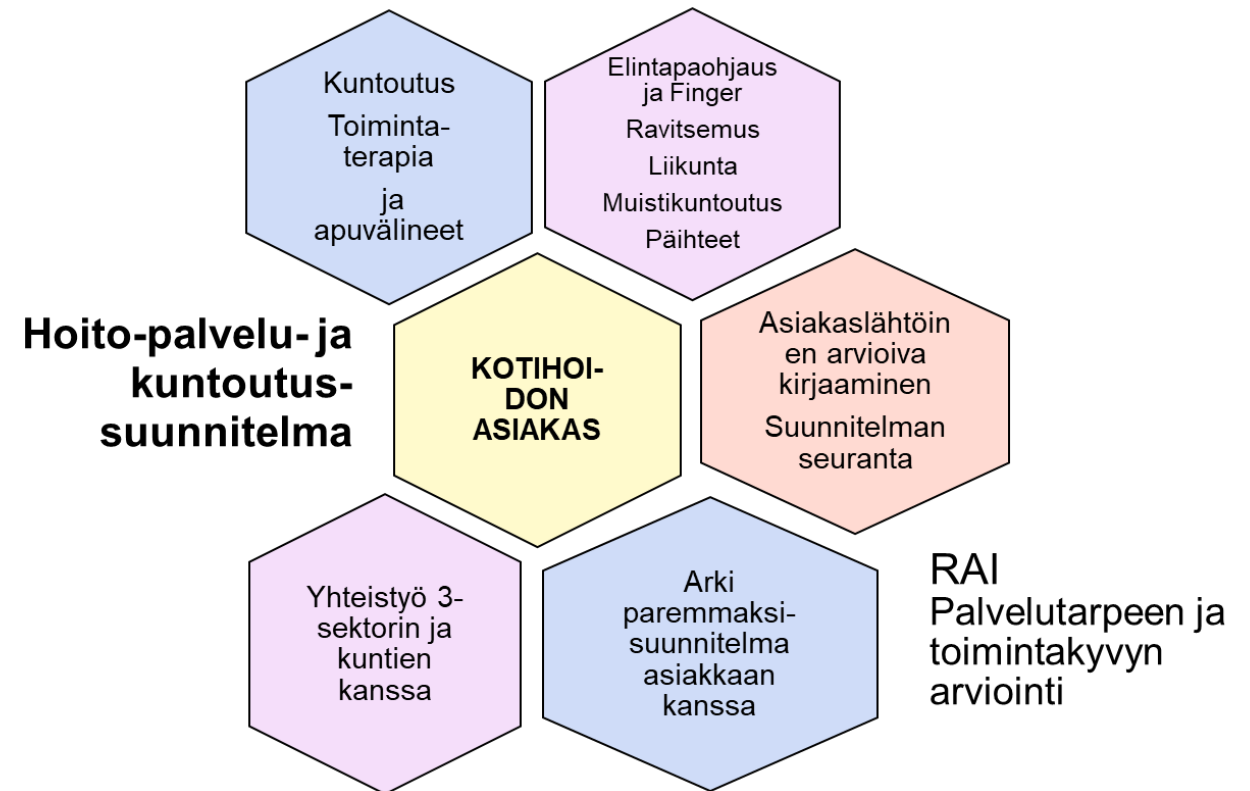


Ikääntyneiden palveluiden ja kotiin annettavien palveluiden kehittäminen

Omaislohuone-toimintamalli



Arki paremmaksi -toimintamalli





Ikääntyneiden palveluiden ja kotiin annettavien palveluiden kehittäminen

RAI

- RAI-järjestelmä on tarkoitettu iäkkäiden palvelujen tai kehitysvamma palvelujen asiakkaan palvelutarpeen arviointiin ja hoito-, kuntoutus- ja palvelusuunnitelman laatimiseen (THL).
- RAI-järjestelmää (Resident Assessment Instrument) käyttämällä asiakkaiden toimintakykyä ja palvelutarpeita arvioidaan yhdenmukaisesti ja monipuolisesti (THL).
- RAI-arvioinnin tuottaman tiedon avulla palvelut pystytään suunnittelemaan yksilöllisesti ja kohdentamaan tarpeenmukaisesti heille, jotka niitä tarvitsevat (THL).

FINGER-toimintamalli

- Toimintamalli muistihäiriöiden ennaltaehkäisemiseksi ja muistitoimintojen tukemiseksi.
- Suomalainen FINGER-tutkimus osoitti, että muokkaamalla riskiryhmässä olevien henkilöiden elintapoja terveellisemmiksi voidaan ennaltaehkäistä muistihäiriöiden syntymistä (THL).



Liikkuvien palveluiden kehittäminen

Liikkuvien palveluiden kehittämisellä on lisätty hyvinvointialueen eri palveluiden yhdenvertaista saatavuutta ja saavutettavuutta erityisesti heikommassa asemassa oleville iäkkäille ja liikuntarajoitteisille. Liikkuvat palvelut tuovat päivystyksellisiä ja ajanvarauksellisia sote-palveluita asiakkaan kotiin tai arkiympäristöön. Satakunnan tilanne- ja koordinaatiokeskuksesta ohjattavissa ja valvottavissa liikkuvissa palveluissa tehdään moniviranomaisyhteistyötä.

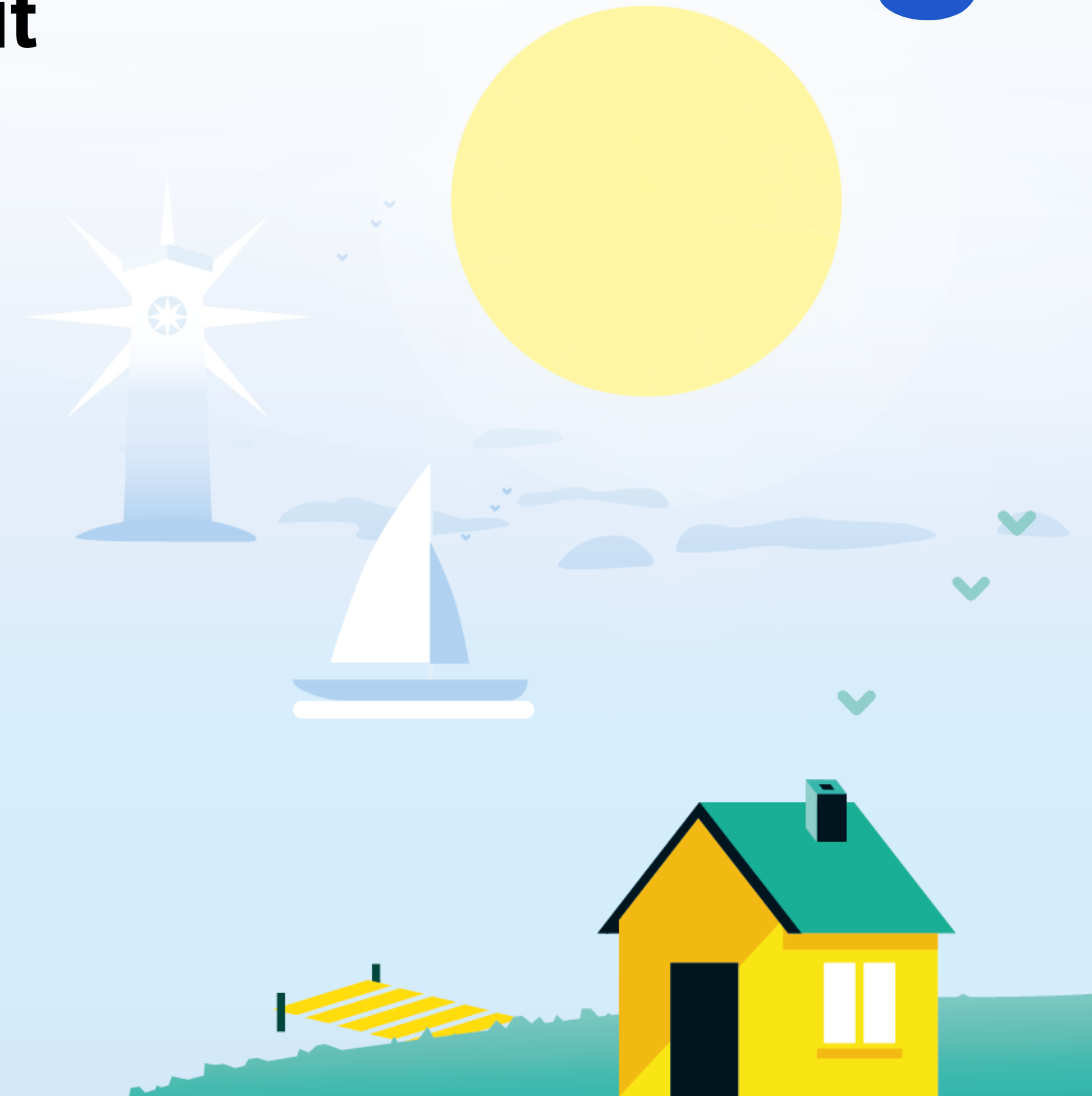
Kehittämisen tuloksia ovat mm.

- Sote kenttäjohtajan työnkuva hyvinvointialueella, pilottisuunnitelma
- Liikkuvien palveluiden viestintä sekä Combilanssi® markkinointi, hankinnat ja toteutus.



Mielenterveys- ja päihdepalvelut

Mielen hyvinvointiin liittyvien palveluiden kehittäminen huomioitiin hankkeessa kaikissa elämänkaarimallin vaiheissa. Keskiössä ovat olleet psykososiaalisten palveluiden saatavuuden lisääminen ja henkilöstön osaamisen vahvistaminen jo perustasolla. Palveluita on kehitetty perus- ja erikoistasoa yhdentämällä, jotta asiakkaan ja hänen läheistensä tarpeisiin voitaisiin vastata paremmin.





Psykososiaalisten menetelmien saatavuuden parantaminen

Psykososiaalisten menetelmien kehittämistoimenpiteillä on pyritty siirtämään painopistettä raskaista palveluista varhaisen vaiheen auttamiseen ja ennaltaehkäisevään työhön. Tällöin toiminta on kustannustehokasta ja erityistasolla pystytään keskittymään vaikeasti oireileviin potilaisiin.

Psykososiaalisten menetelmien saatavuutta on parannettu osaamista vahvistamalla sekä lisäämällä yhteistyötä perus- ja erityistason välillä.





Psykososiaalisten palveluiden kehittäminen

Kehittämistyössä vahvistettiin peruspalveluissa työskentelevien ammattilaisten osaamista työskennellä mielenterveyden haasteiden ja päihteillä oireilevien henkilöiden kanssa. Samalla lisättiin peruspalveluiden ja erityistason välistä yhteistyötä sekä mielenterveys- ja päihdepalvelujen tutkitusti vaikuttavien menetelmien saatavuutta.

Kehittämisen tuloksia ovat mm.

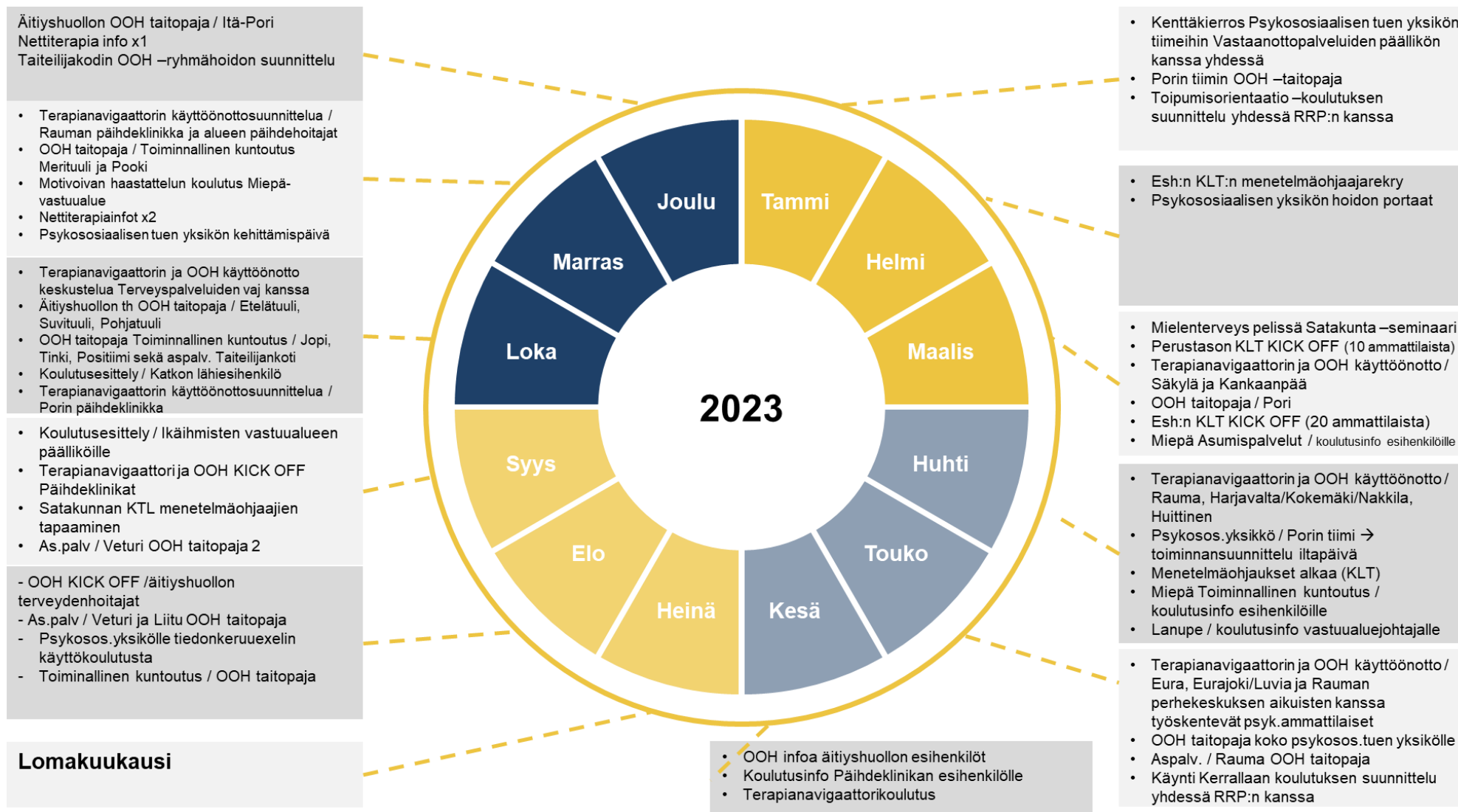
- Terapianavigaattori ja hoidon porrastus
- Terapiat etulinjaan –toimintamallin käyttöönotetut menetelmät: ohjattu omahoito, kognitiivinen lyhytterapia, motivoiva haastattelu.
- Psykososiaalisen tuen yksikön ja psykiatrian aluepoliklinikoiden konsultaatiotiimit.



→ Mielenterveyspalveluissa hoito alkaa heti ensimmäisen kontaktin ja Terapianavigaattorin täytön jälkeen.



Psykososiaalisten palveluiden kehittäminen





Satapsykiatrian kehittäminen

Psykiatrisia toimintamalleja on uudistettu tutkittuihin menetelmiin perustuen. Psykiatrian uudet toimitilat mahdollistavat hoidon toteuttamisen aiempaa paremmin saavutettavissa tiloissa.

Kehittämisen tuloksia ovat mm.

- Uusien toimintojen käynnistyminen suunnitellusti
- Uusien toimintamallien koulutukset
- Digitalisaation ja teknologian hyödyntämisen lisääminen, mm. Aistihuone



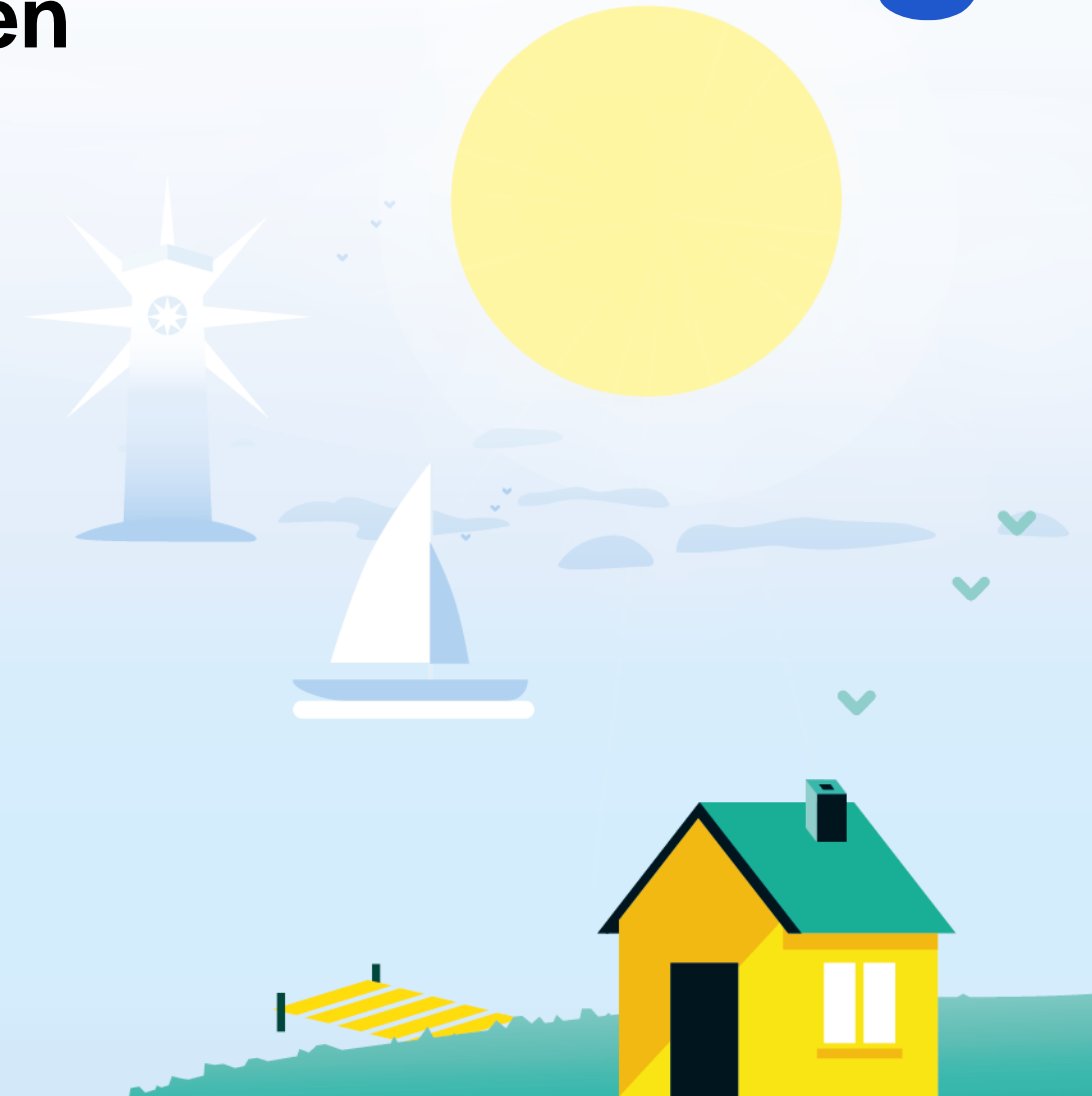
Aistihuone



Sosiaalipalveluiden kehittäminen

Hankkeessa kehitettiin sosiaalipalveluita kaikissa elämänkaarimallin vaiheissa.

- Aikuissosiaalityön sisällöllinen kehittäminen
- Rakenteellisen sosiaalityön kehittäminen
- Sosiaalihuollon toiminnan ja tiedonhallinnallisen kehittämisen yhteensovittaminen (SosTi) –projekti
- Vammaispalveluiden kehittäminen.





Rakenteellisen sosiaalityön kehittäminen

Rakenteellisessa sosiaalityössä tavoitteena on tarjota paremmin tarpeisiin vastaavat palvelut kaikille asukkaille, vähentää eriarvoisuutta ja syrjintää, sekä lisätä oikeudenmukaisuutta ja hyvinvointia.

Kehittämisen tuloksia ovat mm.

- SO Sotessa –keskustelutilaisuudet
- Rakenteellisen sosiaalityön viikko (1-2 x / vuosi).





Sosiaalihuollon toiminnan ja tiedonhallinnallisen kehittämisen yhteensovittaminen (SosTi) -projekti

Hankkeessa kehitettiin muun muassa sosiaalihuollon tietopohjaa. Sosiaalihuollon asiakastiedonhallinnan rakenteet ja kirjaamiskäytännöt ovat aiemmin olleet alueittain vaihtelevia, ja käytössä on ollut lukuisia asiakas- tai potilastietojärjestelmiä. Tuotettu asiakastieto on vaihdellut niin laadultaan kuin kattavuudeltaankin. Hankkeen avulla saatiin yhtenäistettyä hyvinvointialueen kirjaamiseen ja tiedonhallintaan liittyviä käytäntöjä.

Kehittämisen tuloksia ovat mm.

- Kirjaamiskoulutukset
- Kirjaamisasiantuntijoiden verkosto ja laajempi kirjaamisosaajien verkosto.



→ Tietoisuus sosiaalihuollon tiedonhallinnan kansallisista uudistuksista on lisääntynyt.



Sosiaalihuollon toiminnan ja tiedonhallinnallisen kehittämisen yhteensovittaminen (SosTi) -projekti



Kirjaamiskukkanen, Heli Syrjäntikka 2022



Aikuissosiaalityön sisällöllinen kehittäminen

Hankkeessa kehitettiin palveluprosessien ja nykytilakartoituksia, jotka toimivat pohjana hyvinvointialueen toimintamalleille (aikuissosiaalityö, sosiaalinen kuntoutus sekä kuntouttava työtoiminta). Kehittämistyössä on kartoitusten pohjalta luotu pohjaa yhdenvertaisten palvelujen mallintamiselle hyvinvointialueella sekä kentällä olevien toimintamallien vastuulliselle uudistamiselle.

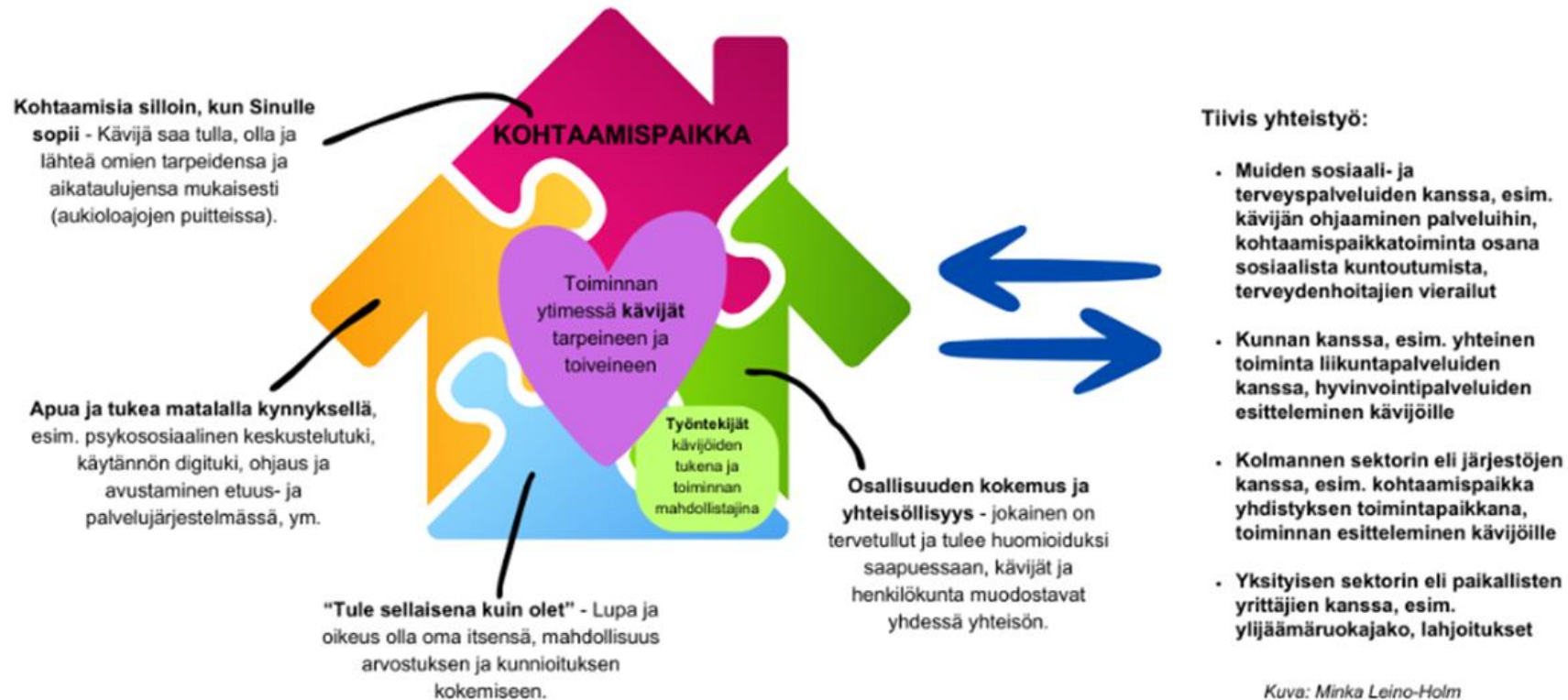
Kehittämisen tuloksia ovat mm.

- Matalan kynnyksen sosiaalityö matalan kynnyksen kohtaamispaikoissa.
- Sosiaalisen kuntoutuksen nykytilakartoitus.
- Kuntouttavan työtoiminnan nykytilakartoitus.



Aikuissosiaalityön sisällöllinen kehittäminen

Matalan kynnyksen sosiaalityö Satakunnan kohtaamispaikoissa



Kuva: Minka Leino-Holm



Vammaispalveluiden kehittäminen

Vammaispalveluiden kehittämistyössä edistettiin hyvinvointialueen vammaispalveluiden yhdenmukaista toteutumista asiakkaiden itsemääräämisoikeutta ja ihmisoikeuksia kunnioittaen. Suurin osa vammaispalveluiden kehittämistyöstä siirtyi jo hankkeen aikana hyvinvointialueen vammaispalveluiden kehitettäväksi ja juurrutettavaksi.

Kehittämistyön tuloksia ovat mm.

- Perhe- ja omaishoidon kriteerien ja toimintamallien päivittäminen yhteisiksi koko hyvinvointialueen vammaisten ja ikääntyneiden palveluihin
- Itsemääräämisoikeus- ja kirjaamistilanteen kartoittaminen hyvinvointialuetasoisesti sekä itsemääräämisoikeuden työryhmässä toimiminen.



Suun terveydenhuollon kehittäminen

Suun terveydenhuollon hoitopolkuja sekä prosesseja yhtenäistettiin ja kuvattiin sisäisesti koko hyvinvointialueella, missä hyvinvointialueen suun terveydenhuolto liitettiin NHG:n vertaisarviointipalveluun ja ammattilaisen työkalu - palveluun. Palvelut tulivat käyttöön syksyllä 2023.

Kehittämisen tuloksia ovat mm.

- Kirurgisen potilaan hoitopolku
- Anestesiapotilaan hoitopolku
- Alle 18-vuotiaiden hoitopolku.

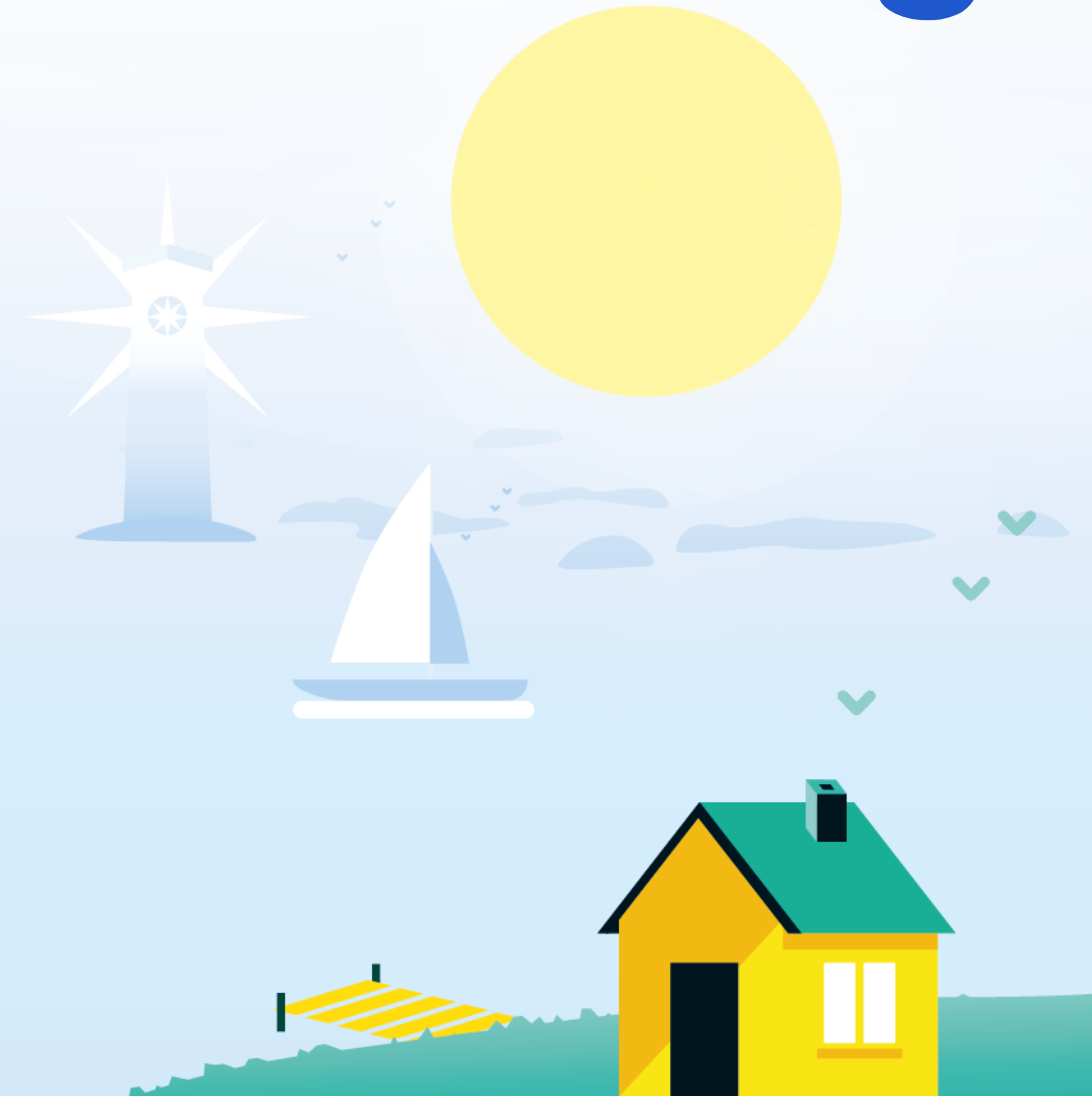




Viestintä

Hankkeen viestintä on tuottanut avointa ja oikea-aikaista materiaalia hankkeesta muun muassa hyvinvointialueen nettisivuille, somekanaville ja maakunnan mediaan.

Viestintä tuki kehittämistyön toimenpiteiden näkyväksi tuomista. Viestinnän avulla maakunnan asukkaat, hyvinvointialueen työntekijät sekä kuntapäätäjät saivat tietoa hankkeen tekemästä kehittämistyöstä, esim. erilaisista uusista palveluista. Viestintä tiedotti asioista monikanavaisesti eri asukasryhmät huomioiden.

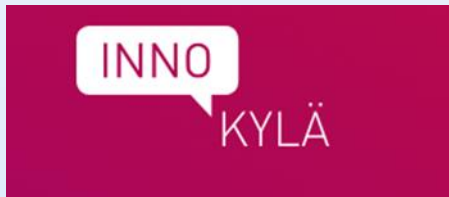




Satakunnan hyvinvointialue

Lisätietoa hankkeesta:

Innokylä: Satakunta: tulevaisuuden sote-keskus



Lähteet:

Satakunnan tulevaisuuden sote-keskus –hankkeen loppuraporttimateriaalit

Diaesityksen tekijät:

Johanna Santanen, hankejohtaja

Essi Korpinen, hankekoordinaattori

Eija Hammarberg, projektisihteeri

